



# Fundación Temaikèn

— 20 AÑOS —

Protegiendo juntos la naturaleza



	<b>Página</b>
Nuestra misión, visión y propósito	04
Los próximos 100 años	06
Nuestra estrategia de conservación	10
Mapa de alcance de nuestros programas	12
<b>FORTALECER</b> poblaciones de especies silvestres	14
<b>CREAR</b> áreas de conservación	28
<b>CONSTRUIR</b> ciudadanía ambiental	44
<b>GENERAR</b> conocimiento	56
<b>DESARROLLAR</b> capacidad instalada	70
<b>IMPULSAR</b> políticas públicas y alianzas intersectoriales	74
Programa de sustentabilidad	80
Nuestra gente	82
Protegiendo juntos	84
Reporte financiero	86
Agradecimientos	88
Cómo sumarte	89
Bibliografía	90



## — Nuestra Visión

Que todos los seres vivos podamos convivir armónicamente en nuestro planeta.

## — Nuestra Misión

Protegemos juntos la naturaleza.

## — Nuestro Propósito

Conservar y restaurar la biodiversidad.

## Nuestros Objetivos

### Recuperar especies amenazadas.

Reforzamos poblaciones silvestres a través de la reinserción de fauna y flora autóctona víctima de contingencias ambientales y del tráfico ilegal.

### Conservar y restaurar ecosistemas.

Conservamos la biodiversidad en nuestra reserva natural Osununú e impulsamos la creación y gestión de áreas naturales protegidas priorizando nuestra zona de influencia.

### Reconectar a las personas con la naturaleza.

Creamos experiencias que inspiran en las personas el respeto por los animales y el cuidado de la naturaleza.

Por la salud de las personas, las especies silvestres y el ambiente.

# Los próximos 100 años



Implementamos soluciones que permitan que la vida silvestre, los ambientes y las comunidades subsistan.

Los desafíos por delante son enormes pero tenemos la fuerte convicción de que hemos emprendido el camino correcto.

Cuando recuperamos a un animal en nuestro Centro de Recuperación de Especies, un cóndor intoxicado, un cardenal amarillo capturado ilegalmente para ser vendido como mascota, un ciervo de los pantanos herido por cazadores furtivos, un aguará guazú atropellado en la ruta, un carpincho afectado por los incendios, estamos haciendo mucho más que salvar una vida. Estamos luchando contra los grandes problemas que afectan la biodiversidad en nuestro país y brindando a todas las personas un mensaje de esperanza y respeto por la vida que los invite a sumarse a la acción.

Con un equipo de excelencia humana y profesional, Fundación Temaikèn busca contribuir a dar una respuesta a las problemáticas mencionadas, planteando un abordaje alineado al concepto de “Una Salud” (One health). Un enfoque multisectorial, integral y adaptativo, proponiendo estrategias de conservación holísticas a fin de mitigar la pérdida de biodiversidad y la destrucción de los ecosistemas.

A través de los Programas Selva y Pastizal, Delta del Paraná y Patagonia nos unimos a los esfuerzos promovidos por el Decenio de las Naciones Unidas sobre la Restauración de los Ecosistemas para prevenir, detener y revertir la degradación de los ambientes en todos los continentes y océanos. La generación de un corredor al sur de la provincia de Misiones que conecte nuestra Reserva Natural Osununú con otras iniciativas público-privadas, el comienzo de una estrategia de restauración comunitaria a través de la instalación de “mini bosques” en el Delta y la gestión en ámbitos

de articulación como el Foro para la Conservación del Mar Patagónico son claros ejemplos de nuestros esfuerzos combatiendo el cambio climático, restaurando la biodiversidad y promoviendo la coexistencia de todas las especies.

El futuro nos entusiasma. Abrazamos el desafiante objetivo de trascender los 100 años convirtiéndonos en una organización de conservación efectiva, con un Bioparque de reconocimiento mundial que, con la educación para la conservación como eje, inspira los comportamientos y esfuerzos de las personas para salvar la vida silvestre en nuestro planeta y que permite generar información y capacidad valiosa para establecer medidas de conservación eficientes.

Desde nuestra creación las estrategias de conservación se han fortalecido, generando mayor impacto y articulando con las prioridades y planes de acción a escala nacional y global. Lo que se traduce en alianzas locales con gobiernos, organizaciones de la sociedad civil, universidades, escuelas, instituciones científicas, el sector privado. Y se potencia logrando acuerdos con la Unión Internacional de Conservación de la Naturaleza y con movimientos internacionales como “Reverse the Red”, la Wildlife Trafficking Alliance, entre otros esfuerzos junto a actores relevantes de la conservación.

Los desafíos por delante son enormes pero tenemos la fuerte convicción de que hemos emprendido el camino correcto y que juntos podremos sobrellevarlos para lograr un planeta sano en el que todos los seres vivos podamos convivir en armonía con las maravillas de la naturaleza.

*Equipo Directivo de Fundación Temaikèn*



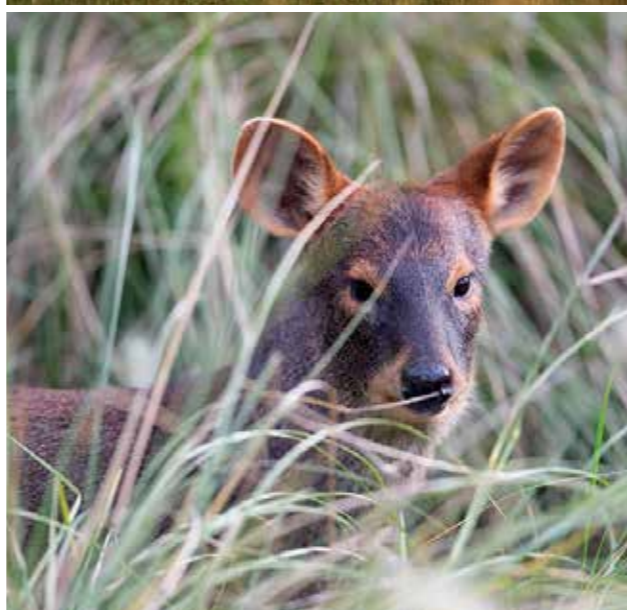


— La biodiversidad disminuye a un ritmo sin precedentes y las presiones que causan esta disminución se intensifican.

Desde los seres más diminutos hasta los más grandes del planeta, así como los suelos y ambiente que habitan, enfrentan un serio declive, especialmente en América Latina. Con un costo muy alto para la salud del planeta y de la humanidad, la pérdida de biodiversidad es un auténtico reto para la economía, el desarrollo y la seguridad global. La evidencia científica reciente muestra que una huella humana ampliada y creciente en el mundo está acelerando las tasas de extinción de muchos grupos de animales y plantas.



La conservación de la biodiversidad es la clave para nuestra subsistencia.



# Nuestra estrategia de conservación



## FORTALECER poblaciones de especies silvestres

— a través del rescate, la reinserción y la recuperación de especies amenazadas.



## CREAR áreas de conservación y generar corredores biológicos

— que garanticen la conectividad entre los ambientes y sus procesos ecológicos.



## CONSTRUIR ciudadanía ambiental

— a base de promover cambios de actitudes e incentivar la formación de agentes de cambio.



## GENERAR conocimiento

— que nos permita establecer estrategias eficientes e innovadoras para conservar la biodiversidad.



## DESARROLLAR capacidad instalada

— para sobrellevar los desafíos ambientales y generar alternativas sostenibles.



## IMPULSAR políticas públicas y alianzas intersectoriales

— fortaleciendo y escalando acciones que perduren en el tiempo y permeen en la sociedad.

# Mapa de alcance de nuestros programas

2002-2022



# FORTALECER poblaciones de especies silvestres

15.000

ANIMALES RECUPERADOS

Entre ellos representantes de especies “en Peligro de Extinción” como el cardenal amarillo y el ciervo de los pantanos en el Delta del Paraná.

Nuestra experiencia en rescatar, rehabilitar, reproducir, criar y reinsertar en la naturaleza numerosos individuos de especies de alto valor de conservación, permite fortalecer y recuperar estas poblaciones amenazadas, contribuyendo a restaurar los ecosistemas que habitan.

Cada vez son más frecuentes los casos en que las especies autóctonas son afectadas por contingencias ambientales o acciones antrópicas. Las especies exóticas invasoras, la pérdida y destrucción de hábitats; la sobreexplotación de las especies, la contaminación y el cambio climático son causantes de la pérdida de biodiversidad.

El Centro de Recuperación de Especies Temaikèn (CRET) responde a eventos naturales o antrópicos de gran envergadura que afectan a la fauna silvestre, contando con un equipo capacitado para responder a operaciones de rescate masivo o rescates de individuos en emergencias.

Debido a sus altos estándares, la diversidad de ambientes, su bioterio y vivero, la posibilidad de realizar las recuperaciones en aislamiento humano, ha ganado reconocimiento a nivel nacional y regional y se ha convertido en un centro de alta complejidad que asiste a individuos de especies amenazadas de todos los rincones del país.



## A FUTURO

Poblaciones silvestres conservadas, saludables, estables y conectadas en sus ecosistemas naturales coexistiendo con las comunidades locales.



## CONSERVANDO ESPECIES AMENAZADAS

Estas especies son importantes en sí mismas, por su rol en los ecosistemas que habitan y también porque nos permiten visibilizar y abordar problemas de conservación mucho más amplios y que afectan a infinidad de especies y sus ecosistemas a escala global.

Reforzamos poblaciones silvestres de especies amenazadas mediante la reinserción de individuos de alto valor, tanto de flora como fauna.

Los rehabilitamos asegurando condiciones de bienestar e incrementando su nivel de supervivencia, de modo de poder reinsertarlos en su hábitat natural o incorporarlos a proyectos de conservación *ex-situ*.

También realizamos cría cooperativa de animales y reproducción de plantas de las que quedan muy pocos individuos, por lo cual el momento de actuar no puede esperar.

SEGÚN LAS NACIONES UNIDAS:

**+8.400**

ESPECIES DE FAUNA Y FLORA SILVESTRES SE ENCUENTRAN EN PELIGRO CRÍTICO DE EXTINCIÓN.

**+30.000**

SE CONSIDERAN VULNERABLES O EN PELIGRO DE EXTINCIÓN.

**+1.000.000**

SE SUGIEREN AMENAZADAS EN PELIGRO DE EXTINCIÓN.

### CIERVO DE LOS PANTANOS

*(Blastorcerus dichotomus)*

La subpoblación del Delta bonaerense, la más austral de este cérvido, está categorizada **“En Peligro de Extinción.”** El ciervo autóctono más grande de Sudamérica, su gran porte, capacidad de movimiento y distribución geográfica lo convierten en una especie focal para la conservación. **Las principales causas que amenazan su supervivencia son la caza furtiva, el ataque de los perros y el avance de especies exóticas.**

Como miembro activo del Comité Científico-Técnico Ciervo de los Pantanos, desde Fundación Temaikèn asistimos al rescate de un total de 21 animales en los últimos 10 años, de los cuales 13 fueron trasladados al Hospital Veterinario debido a la gravedad de su estado. La mitad de estos casos eran crías huérfanas, 6 fueron devueltos exitosamente a la naturaleza y 2 se mantienen bajo cuidado humano como embajadores en el Bioparque, debido a secuelas que no permitirían su supervivencia en su hábitat natural.

### CARDENAL AMARILLO

*(Gubernatrix cristata)*

Una de las especies más traficadas del mundo, está categorizada globalmente como **“En Peligro de Extinción”** por la Unión Internacional para la Conservación de la Naturaleza (UICN) y por resolución N° 795/17 del Ministerio de Ambiente y Desarrollo Sostenible de la Nación (MAYDSN).

Su mayor amenaza es la captura como ave de jaula (particularmente los ejemplares machos). Esta explotación constante, llevada a cabo durante más de 100 años, sumada a la pérdida de hábitat por destrucción y modificación para producción agrícola-ganadera han provocado una rápida disminución de la población silvestre en los últimos años.

Se estima que se capturan aproximadamente 500 ejemplares por año en Argentina. Su característica territorialidad los convierte en una víctima fácil de capturar pero muy compleja de rehabilitar en una institución de rescate.

Gracias a los dispositivos de rastreo por radio, luego de las reintroducciones, pudimos determinar qué porcentaje de estos individuos han sido depredados y confirmar un alto registro de parejas y eventos reproductivos.

**167**

CARDENALES RECIBIDOS en 5 años.

**114**

FUERON REINSERTADOS en la naturaleza después de un proceso complejo de rehabilitación sanitaria y conductual.

Cantidad que representa el 3,8% de la población silvestre de Argentina.



© Gonzalo Prados



© Gonzalo Prados



© Gonzalo Prados

## CÓNDOR ANDINO (*Vultur gryphus*)

Una de las aves voladoras más grandes del mundo, abundante en otro tiempo, actualmente se encuentra “amenazada” en Argentina.

El Centro de Recuperación de Especies ha brindado atención médica de alta complejidad a más de 100 cóndores derivados de todo el país. Han sido víctimas de cazadores, heridos por trampas, que sufrieron choques contra cables de alta tensión o envenenamiento por uso ilegal de cebos tóxicos. En estos ambientes especialmente diseñados para la rehabilitación de cóndores en aislamiento humano se puede estudiar y evaluar su conducta, analizar la evolución y determinar su posible reinserción.

La llegada de la madurez sexual de la pareja de cóndores del Bioparque fue la oportunidad para sumar más esfuerzos al trabajo del Programa de Conservación del Cóndor, una iniciativa que aúna distintas organizaciones, gobiernos y empresas. El objetivo es destinar huevos tanto para la incubación artificial como para el desarrollo natural en el nido con sus padres y sean parte de los esfuerzos de cría cooperativa de la especie.

**+100** CÓNDORES RECIBIERON ATENCIÓN DE ALTA COMPLEJIDAD EN EL CRET



© Joanne Smith-Flueck

## HUEMUL (*Hippocamelus bisulcus*)

En la localidad de Alto Río Senguer, al suroeste de la provincia de Chubut, en 2022 entró en funcionamiento la Estación de Rehabilitación y Recría de Huemules Shoonem, un hito para la conservación de esta especie “En Peligro de extinción” de la que se estiman sólo quedan 350 a 500 individuos en Argentina.

El proyecto tiene como objetivo trabajar en la recuperación, reproducción y reintroducción del ciervo patagónico en ambientes adecuados para su desarrollo, ya casi al límite de su extinción y enfrentando una declinación continua. Es llevado adelante junto a la Dirección de Flora y Fauna Silvestre de Chubut y Fundación Shoonem.

## AGUARÁ GUAZÚ (*Chrysocyon brachyurus*)

Es el mayor cánido de Sudamérica y endémico de la región. El aguará guazú es una especie sumamente singular. Como gran carnívoro, cumple un papel relevante en el equilibrio del ecosistema, actuando como depredador y dispersor de semillas.

A pesar de contar con una amplia distribución, que incluye Perú, Bolivia, Paraguay, Brasil y Argentina, la especie se encuentra categorizada como “Vulnerable a la Extinción” en nuestro país y como “Casi Amenazada” a nivel internacional debido a la cacería, atropellamiento en rutas, tráfico ilegal, modificación y fragmentación del hábitat, y contagio de enfermedades por cánidos domésticos.

Fundación Temaikèn trabaja en la recuperación de animales heridos. También realizamos cría exitosa de huérfanos que fueron reinsertados en las provincias de Córdoba y Santa Fe y que son monitoreados con transmisores de seguimiento satelital. Durante muchos años trabajamos en investigación de las poblaciones silvestres, también con las comunidades locales, a fin de generar mayor conocimiento y empatía por la conservación en zonas en las que se consideraba extinta a la especie.

Actualmente, y debido a los numerosos hallazgos de aguará guazú en la provincia de Buenos Aires, se trabaja en un diagnóstico de situación sobre la especie, la asistencia de animales afectados, la difusión sobre su existencia y la promoción de comportamientos que permitan su conservación.



## TIBURÓN GATOPARDO (*Notorhynchus cepedianus*)

El tiburón gatopardo es un depredador tope en los ecosistemas costeros de Argentina donde habita distintas y distantes bahías someras.

En previos estudios hemos determinado algunos aspectos de su reproducción y alimentación, sin embargo su patrón migratorio y conectividad entre regiones y de uso de hábitat aún no se comprende por completo. Esta información fue obtenida a partir de las campañas realizadas durante los años 2015/2019 junto a investigadores asociados y organizaciones como IADO, CIC, CADIC.

Fundación Temaikèn contribuye a caracterizar el uso espacio-temporal y conectividad de los distintos hábitats que utiliza con frecuencia el tiburón gatopardo en las aguas costeras del Atlántico Sud Occidental (ASO) y también estudiamos su ciclo reproductivo basándonos en ejemplares bajo cuidado humano.

Debido a que aún es escasa la información sobre las áreas de parición, es fundamental conocer este ciclo para un adecuado manejo y accionar sobre el futuro de esta especie en el Atlántico Sur.



## GUACAMAYO ROJO

(*Ara chloropterus*)

El guacamayo rojo habitó las selvas del noreste de Argentina hasta hace unos 150 años atrás, cuando la especie se extinguió completamente en el país.

Aplicamos la experiencia y las técnicas para reproducir y criar 11 guacamayos bajo la estrategia de generación de una población sustentable, en el marco del "Proyecto de reintroducción de guacamayos rojos (*Ara Chloroptera*) en la Reserva Natural Iberá" dentro del Programa Iberá de Rewilding Argentina.

En 2018 se formaron 5 parejas reproductivas implementando el protocolo de cría con animales del Bioparque. Los resultados de las primeras temporadas fueron auspiciosos: las crías desarrollaron y crecieron en aislamiento de la presencia humana y bajo el cuidado exclusivo de sus padres, con el objetivo de ser trasladadas a la Reserva Natural Iberá, donde fueron reinsertados tras alcanzar el desarrollo corporal y cognitivo necesario para continuar con el proceso de reintroducción.

En la actualidad los guacamayos rojos habitan en Iberá, incluyendo un grupo que conformó la mayor reinserción conjunta realizada hasta el momento en el país.



## FLORA ENDÉMICA DE SAN IGNACIO

Un total de 13 especies de plantas vasculares endémicas de la provincia de Misiones (que representa el 40% del total provincial), crecen exclusivamente en pastizales sobre sustrato arenoso en sitios específicos del paraje Teyú Cuaré, San Ignacio y de la localidad de Loreto, Candelaria.

La mayoría de estas especies se encuentran en situación de peligro crítico porque sus poblaciones están constituidas por pocos ejemplares, distribuidos en áreas de superficie restringida y liberadas al impacto inmediato de las actividades antrópicas como la apertura de caminos, extracción de suelo, incendios y proliferación de especies exóticas.

Desde el año 2011, Fundación Temaikèn lidera un proyecto de conservación de estas especies endémicas, que consiste en investigación, mapeo, monitoreo de sus poblaciones y cultivo de algunas de ellas en el vivero de la Reserva Osunún. Se ha podido promover la identificación de nuevas especies, conocer el número poblacional de las mismas (algunas con solamente 8 individuos), generar propuestas de normas municipales y provinciales para su protección y disponer de plantines en el vivero de la Reserva Natural Osunún para



la restauración de sus poblaciones. Muchas de estas acciones se desarrollan con el apoyo del Ministerio de Ecología de Misiones, el Club del Río, la Facultad de Ciencias Forestales de la Universidad Nacional de Misiones y la Reserva Privada Tenondé.

Estas estrategias permiten recuperar especies para restaurar ecosistemas



## CENTRO DE SUPERVIVENCIA DE ESPECIES ARGENTINA

El futuro cercano de la Fundación Temaikèn está marcado por nuestros esfuerzos para "Revertir el Rojo" y por el Centro de Supervivencia de Especies que recientemente hemos establecido en nuestras instalaciones en alianza con la Comisión de Supervivencia de Especies de la Unión Internacional para la Conservación de la Naturaleza (UICN-CSE).

El centro realiza un trabajo cooperativo en Argentina y América Latina aplicando recursos y sistemas probados y validados a nivel mundial. Su objetivo es identificar prioridades de conservación, evaluar, planificar, actuar y comunicar, promoviendo esfuerzos eficientes, holísticos y efectivos, construyendo capacidades a largo plazo para la conservación de la biodiversidad así como las conexiones dentro de las comunidades y el bienestar humano.



En términos de nuestro compromiso con el movimiento global "Reverse the Red", trabajamos para reducir la brecha en la Lista Roja Nacional de Argentina y garantizar que las evaluaciones contribuyan a la lista roja de especies en peligro de extinción de la UICN.

## RESPONDIENDO A EMERGENCIAS

### Rescatamos y reinsertamos fauna silvestre autóctona.

Los efectos del cambio climático y algunos factores naturales ocasionan sequías, inundaciones e incendios descontrolados que afectan a los ecosistemas y a las especies que dependen de ellos para su supervivencia.

La respuesta de Fundación Temaikèn ante una crisis de esta magnitud, es una acción fundamental para minimizar la pérdida de biodiversidad que este desastre podría ocasionar de manera inmediata y para contribuir a la restauración de la biodiversidad.

La respuesta se planifica luego de evaluar cada caso, estableciendo un equipo interdisciplinario con profesionales del Centro de Recuperación de Especies Temaikèn (CRET), el hospital veterinario, el equipo operativo del Bioparque y los expertos en recuperación de fauna silvestre. La misma se lleva adelante articulando con diferentes actores locales y consiste no sólo en la asistencia a los individuos afectados sino en brindar capacitación y dejar capacidad instalada en los sitios afectados. En el verano de 2022, se asistió a la emergencia generada por los incendios en la provincia de Corrientes.

### REHABILITACIÓN DE FAUNA SILVESTRE



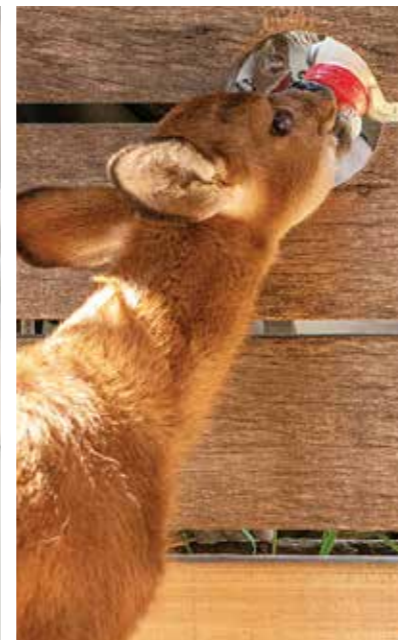
#### 1. INGRESO DE ANIMALES SILVESTRES

Por incautación, rescate o recepción.



#### 2. HOSPITAL VETERINARIO

Chequeo y atención médica.



#### 3. RECUPERACIÓN

Monitoreo de salud, nutrición y comportamiento.



#### 4. ALTA DEFINITIVA

Chequeo médico y comportamental.



#### 5. REINSERCIÓN EN LA NATURALEZA

O derivación a instituciones habilitadas como depósito legal por autoridades de aplicación.

## MITIGANDO EL TRÁFICO DE VIDA SILVESTRE

### Asistimos y atendemos animales capturados y comercializados ilegalmente.

En América Latina el tráfico de vida silvestre es una de las principales amenazas a la biodiversidad y este negocio, el cuarto mercado ilegal a nivel mundial, está representado en su mayoría por individuos vivos.

En un trabajo de colaboración con autoridades de aplicación y la Justicia, los animales son derivados a Fundación Temaikèn. La Fundación se hace cargo del alojamiento, cuidado, alimentación, atención veterinaria y la rehabilitación de los animales incautados por estos organismos, producto del tráfico ilegal, actuando como centro de rescate y rehabilitación.

### Un riesgo para la salud humana.

Tras ser capturados, los animales normalmente pasan varias semanas en contacto cercano con personas y otras especies de animales con las que probablemente nunca se hubieran encontrado en la naturaleza. Ese tiempo y grado de confinamiento son suficientes para contagiarse con cualquier agente infeccioso.

Producto del estrés de la captura, el cautiverio, la mala alimentación, el transporte y los cambios de clima a los que se les somete, estos animales comienzan a eliminar agentes que pueden ser patógenos para el ser humano.

El comercio ilegal de fauna silvestre, la pérdida de los ecosistemas donde se desarrolla y la proximidad con los animales domésticos amenazan a miles de especies. La explotación y utilización como mercancías producen un contacto más estrecho entre la fauna silvestre y las personas, con el riesgo de diseminación de enfermedades zoonóticas.

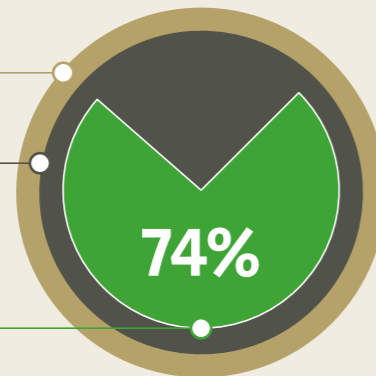
Es necesario investigar más y gestionar mejor la salud ambiental, animal y humana, como una sola salud, la salud global. Para ello, es fundamental cerrar los mercados de venta ilegal de animales vivos o sus partes y aprender a convivir de manera respetuosa con la naturaleza.

### NUESTRO ALCANCE EN TERRITORIO ARGENTINO

2,78 millones de km<sup>2</sup>

23 jurisdicciones

17 son aliadas o trabajan en colaboración con Fundación Temaikèn



### A FUTURO

Incrementar la capacidad de respuesta a decomisos e implementar estrategias efectivas a fin de frenar la demanda.

ALIADOS EN PRIMERA PERSONA:

## Referentes de la sociedad civil



### MARINA HARTENECK

Presidente de Fundación Vida Silvestre Argentina, entidad asociada a la Organización Mundial de Conservación (WWF)

“

¿Cómo es tu historia de trabajo con organizaciones zoológicas?

Desde pequeña he tenido una especial sensibilidad por la fauna silvestre. Luego estudié veterinaria, cursé la escuela de naturalistas de Aves Argentinas y junto a mi familia creé el Refugio de Vida Silvestre Los Barrancos, en la provincia de Córdoba. Actualmente soy Presidente de Fundación Vida Silvestre Argentina y Vicepresidente de la Red Argentina de Reservas Naturales Privadas. También he trabajado junto a organizaciones zoológicas, de conservación y de patrimonio arquitectónico e histórico en ocasión de la conversión del Zoológico Municipal de Buenos Aires en Ecoparque.

¿Qué rol considerás tiene Fundación Temaikèn en la conservación de especies y ecosistemas?

Fundación Temaikèn está cumpliendo un importante rol clave para la conservación de especies participando en proyectos específicos a campo, sosteniendo reservas naturales que son el hábitat para dichas especies y sus interrelaciones ecológicas con todo el ambiente y por supuesto manteniendo una actividad de educación ambiental, concientización del público y desarrollo científico y profesional para aquellos especialistas en salud animal, etología y ecología, tan necesarios para poder preservar especies.

¿Qué especies autóctonas podrían beneficiarse particularmente por el trabajo en red de distintas organizaciones?

Todas las especies nativas de nuestro país en riesgo de extinción debieran ser las primeras para las cuales se realice un abordaje conjunto de instituciones, actores locales, universidades, comunidades, etc. En el caso de especies en serio riesgo de extinción en nuestro país también es imprescindible el trabajo conjunto entre instituciones que realizan la reproducción de dichos animales *ex-situ* y aquellas que trabajan directamente sobre el hábitat natural de los mismos. No alcanza con reintroducir animales en un área de la cual han desaparecido, también hay que trabajar sobre los factores que han producido dicha extinción o reducción de poblaciones.

En resumen para revertir extinciones precisamos a la sociedad en su conjunto y Fundación Temaikèn es un gran articulador de esfuerzos en pro de la conservación en la Argentina.



# CREAR áreas de conservación y generar corredores biológicos

Fortalecimiento de las áreas de conservación y la generación de corredores biológicos que garanticen la conectividad entre los ambientes y sus procesos ecológicos.

Las áreas protegidas son esenciales para la conservación de la biodiversidad, del patrimonio natural, histórico y cultural. Son la piedra angular de prácticamente todas las estrategias nacionales e internacionales de conservación, están destinadas a mantener ecosistemas naturales operativos, actuar como refugios para las especies y mantener procesos ecológicos incapaces de sobrevivir en los entornos terrestres y marítimos con un mayor nivel de intervención.

En la provincia de Misiones, Argentina, sólo se conserva el 7,8% de los 47 millones de hectáreas de selva que había originalmente y en un paisaje muy fragmentado. Sus altos niveles de endemismos de especies hacen particularmente urgente la acción para su conservación.

— La ecorregión de Campos y Malezales, posee el 40% de las especies de Argentina, pero solo un 1,37% de su superficie está bajo protección.

— Por su parte, la ecorregión del Delta e Islas del Paraná está categorizada a nivel internacional “En Peligro” y con prioridad de conservación Alta a escala regional.

— El Delta inferior tiene una superficie aproximada de 3.200 km<sup>2</sup> en las provincias de Buenos Aires y Entre Ríos. Comparado con las otras regiones del delta, representa el sector más intervenido por el ser humano, que actúa destruyendo y fragmentando el hábitat.

— Es por eso que trabajamos para implementar medidas de conservación para fortalecer corredores biológicos que garanticen la conectividad entre los ambientes y sus procesos ecológicos funcionales, además de brindar muchos otros beneficios que contribuyen al bienestar humano.



## A FUTURO

Replicar el modelo de gestión logrando la creación de nuevas áreas protegidas en otros ecosistemas claves: Delta, Patagonia, Selva, Pastizales e incrementar la superficie protegida en Misiones y otras regiones del país.

BOSQUE ATLÁNTICO / CAMPOS Y MALEZALES



© Florian Von der Fecht

DELTA E ISLAS DEL PARANÁ



PATAGONIA



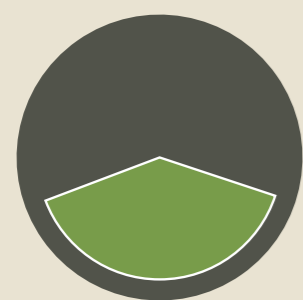
## PROGRAMA SELVA Y PASTIZAL

Conservamos la biodiversidad del suroeste de Misiones y apoyamos líneas de uso sustentable de los recursos, integrando y acompañando a las comunidades locales.

Nuestra área de acción abarca desde nuestra Reserva Natural Osununú, en San Ignacio, hasta la Reserva Natural Urutaú, en la localidad de Candelaria.

La Selva Paranaense es uno de los últimos remanentes del Bosque Atlántico, que fue la segunda selva más grande de Sudamérica después del Amazonas, y de la que se destruyó cerca del 92%. La mayor superficie continua de selva original superviviente, y a su vez la mejor conservada, se centra en la provincia argentina de Misiones. Alberga más de 1.500 especies de mamíferos, más de 500 especies de aves, más de 300 especies de peces y una gran variedad de animales acuáticos vertebrados e invertebrados.

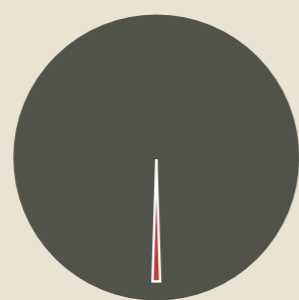
En cuanto a los Campos y Malezales su vegetación está conformada en el norte por pastizales y pajonales compuestos por diversas comunidades de hierbas, diferenciadas según su ubicación sobre las lomas, laderas o fondos de hondonadas. La fauna está integrada por especies típicas del Gran Chaco y las regiones paranaenses. Si bien hay muchas especies hoy extintas, todavía perduran el aguará guazú, el ciervo de los pantanos y el venado de las pampas. Las aves son abundantes, y representativas de esta región son el ñandú, los inambúes, el tordo amarillo y la cachirla dorada.



**+40%**

DE LAS ESPECIES DEL PAÍS

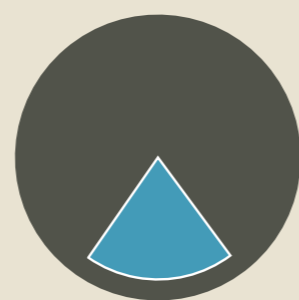
son albergadas en esta zona.



**SÓLO  
0,19%**

DE SUPERFICIE PROTEGIDA

Declarada "en peligro" a nivel internacional.



**20%**

DEL PAÍS ES MARINO

Un ecosistema enorme de gran productividad.

PROMOVEMOS LA CONSERVACIÓN DE

**102.993** hectáreas

de corredor entre nuestra Reserva Natural Osununú y la Reserva Natural Urutaú.



© Florian Von der Fecht



## RESERVA NATURAL OSUNUNÚ

---

**OSUNUNÚ**  
reserva natural

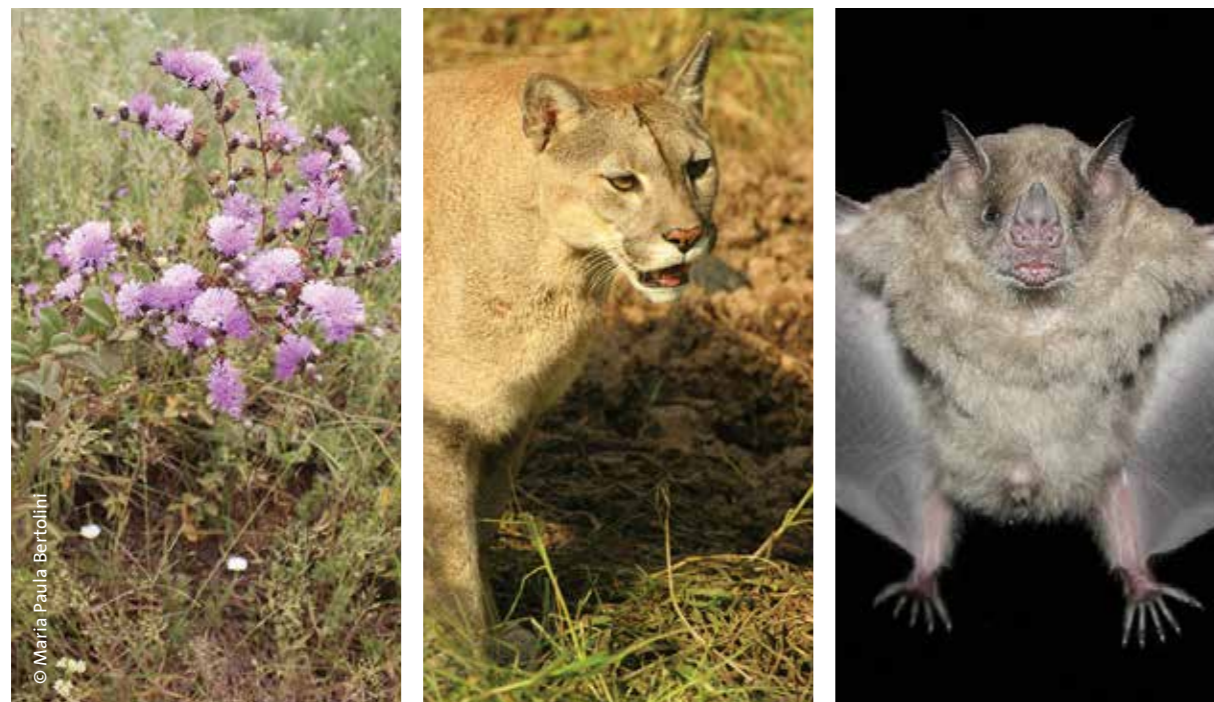
Esta reserva privada, bajo tutela de Fundación Temaikèn desde 2005, **conserva ecosistemas únicos por sus valores biológicos, históricos y culturales, escasamente representados en el “Sistema de áreas protegidas” de la provincia de Misiones y del país.**

La reserva cuenta con un equipo interdisciplinario permanente de guardaparques, biólogos y educadores. La integran un circuito de itinerarios interpretativos, una estación científica y un vivero de especies nativas. Casi dos décadas de trabajo continuo nos permitieron involucrar a las comunidades locales y originarias como socios estratégicos además del sector privado y organismos de gobierno local.

## RESERVA NATURAL OSUNUNÚ

Osununú es referencia en manejo de áreas naturales privadas, y en 2018 fue referida en las Guías de Mejores Prácticas para Áreas bajo Protección Privada de la Comisión Mundial de Áreas Protegidas de la Unión Internacional por la Conservación de la Naturaleza (UICN).

Uno de sus roles claves es el de actuar como amortiguador biológico del Parque Provincial Teyú Cuaré, contribuir a la conformación de un corredor biológico junto a otras áreas naturales protegidas y proteger especies de alto valor de conservación.



### ESPECIES REGISTRADAS:

#### 8 DE FLORA ENDÉMICA

1 especie en Osununú y 7 en los Pastizales de Arenisca de los alrededores de la reserva.

#### 60 DE MAMÍFEROS

5 de felinos, 17 de murciélagos (4 de ellas amenazadas), entre otras. Considerada Área de Importancia para la Conservación de los Murciélagos (AICOM).

#### 835 DE PLANTAS VASCULARES

Especies registradas en 13 subambientes identificados. El 4% son exóticas, las cuales se manejan con el fin de restaurar el área.

#### 21 DE REPTILES

Representan el 16% de las especies de Misiones: 2 Amenazadas, 4 Vulnerables y 1 insuficientemente conocida.

#### 254 DE AVES

Representan el 45% de las especies de Misiones.

#### 24 DE ANFIBIOS

Representan el 40% de las especies de Misiones.

#### 57 DE HONGOS

#### 357 DE MARIPOSAS

#### 129 DE HORMIGAS

— Esta información generada ha sido incorporada en la propuesta de áreas claves para la biodiversidad (KBAs, Key Biodiversity Areas) para la provincia de Misiones, donde la Reserva Natural Osununú integra uno de estos sitios claves.

## RESERVA NATURAL URUTAÚ



Desde 2017 llevamos adelante la gestión de la Reserva Natural Urutaú, planificando y ejecutando acciones junto a la Entidad Binacional Yacyretá. Se trata de 1.270 hectáreas de Campos y Malezales localizada también en el sur de Misiones, donde trabajamos para proteger estos ecosistemas de transición, especialmente los pastizales, uno de los ecosistemas prioritarios menos conservados del noreste argentino.

Allí, un equipo de biólogos, guardaparques y educadores ambientales, trabajan día a día en conjunto con profesionales de las ciencias sociales y ambientales de la EBY. El trabajo de campo de todos estos años, permitió poner en valor el área con la identificación de una biodiversidad sorprendente.

Por otra parte, abordamos un trabajo con los vecinos y otros actores sociales, mediante capacitaciones y ejecución de acciones que permitan una vinculación positiva para con la reserva.



### ESPECIES REGISTRADAS:

**1.125** DE PLANTAS VASCULARES

Representan el 33% de las especies de Misiones.

Se identificaron 2 especies nuevas para la ciencia: *Nothoscordum urutayensis* cuya denominación científica alude al Urutaú, en homenaje a la Reserva e *Isoetes candelariensis*, aludiendo a Candelaria, la localidad en donde se la ha registrado.

**34** DE ANFIBIOS **39** DE REPTILES

Representan el 57% de las especies de anfibios y el 33% de las especies de reptiles de Misiones.

Relevamiento liderado por científicos del CONICET y de la Universidad Nacional del Nordeste.

**313** DE AVES

Representan el 56% de las especies de Misiones.

Se registraron el tordo amarillo (*Xanthopsar flavus*) que nidificó en el área y se encuentra en peligro crítico, 5 especies del género *Sporophila* (capuchinos) que se encuentran amenazadas de extinción y una nueva para Argentina (*Sporophila melanogaster*).

**37** DE MAMÍFEROS

Representan el 33% de las especies de Misiones.

Se registraron 5 especies amenazadas a nivel nacional, como los monos caí (*Sapajus nigritus*) y carayá (*Alouatta caraya*), el ocelote (*Leopardus pardalis*) y el margay (*Leopardus wiedii*), todas con categoría Vulnerable.

## PROGRAMA DELTA DEL PARANÁ

Trabajamos para promover la conservación y recuperar la biodiversidad de uno de los humedales más importantes de Argentina.

El Delta es uno de los humedales más importantes de Argentina con una gran diversidad de valores naturales y culturales asociados, siendo un ambiente joven y dinámico que crece año a año. Con una superficie equivalente a 80 veces el tamaño de Capital Federal, brinda servicios y beneficios ambientales como regulación del clima, protección de inundaciones y sequías y es un sustento de vida para la población local.

Las principales amenazas que enfrenta esta región son la transformación y fragmentación del hábitat, el rellenado de áreas inundables, la introducción de especies exóticas y la caza ilegal de animales silvestres como el ciervo de los pantanos.

Debido a la complejidad tanto socioeconómica como natural del área, surge la necesidad fundamental de contar con un mapeo y relevamiento de las distintas zonas, que pueda brindar información para su mejor conservación. La misma permite identificar actores relevantes para la conservación dentro de la comunidad.

Desde este programa promovemos la conservación del Delta a través del fortalecimiento y creación de nuevas áreas protegidas, dando lugar a corredores biológicos que conecten las diferentes reservas y ayuden a recuperar la biodiversidad, a través de la reintroducción de fauna y flora autóctona.

## ESTRATEGIA DE PLANTACIÓN DE MINI BOSQUES

En el marco del Programa Delta se inició una estrategia de plantación de "Mini bosques" que consiste en la implementación de módulos de restauración de especies del Monte Blanco, la selva ribereña más austral de América considerada de alta prioridad para la conservación de flora y fauna.

Los mini bosques son espacios relativamente pequeños con una gran densidad y diversidad de árboles y arbustos típicos de ambientes degradados. Estarán dispuestos regularmente a lo largo de ríos y arroyos del delta del Paraná. Estos módulos atraen una gran variedad de fauna que se refugia y alimenta en ellos, como mariposas y aves. Luego los animales o los ríos y arroyos cercanos son los encargados de dispersar sus

semillas para promover la regeneración de los ecosistemas. Cada uno está compuesto por aproximadamente 18 árboles y arbustos de especies nativas como la Anachuita, Chal Chal, Ceibo, Curupí, Timbó y Canelón entre otros.

A lo largo de los años y junto con el cuidado de la comunidad local buscaremos que los mini bosques crezcan y las especies se distribuyan formando biocorredores continuos que permitan la restauración del monte blanco en el delta de Escobar.

Ya se han plantado mini bosques en Arroyo Escobar, Río Luján y Río Paraná.



### Reinserciones de fauna para restaurar el ecosistema.

Muchos animales asistidos y rehabilitados en el CRET tienen área de distribución en el Delta. Una vez que reciben el alta sanitaria y comportamental, se gestiona con los organismos de aplicación y las áreas naturales (públicas y privadas) la reinscripción de diferentes animales.





## PROGRAMA PATAGONIA

Este programa promueve la conservación y restauración de los ecosistemas marinos y terrestres de la Patagonia Argentina.

Este objetivo se lleva a cabo a través de las gestiones para la creación de áreas protegidas y la realización de investigaciones e iniciativas de conservación sobre especies que habitan los ecosistemas patagónicos.

Para lograrlo, Fundación Temaikèn trabaja en red con organismos gubernamentales, de la sociedad civil y la

academia, aunando esfuerzos para impulsar la conservación de especies emblemáticas de la región y el ambiente.

Además de los trabajos de investigación realizados con tiburón moteado, se ha aportado al estudio de colonias de Pingüinos de Magallanes y al establecimiento de un plan de cría para el Macá tobiano.



### RED ARGENTINA DE RESERVAS NATURALES PRIVADAS.

Formamos parte del liderazgo de esta Red para continuar ampliando nuestro alcance y establecer estrategias junto a otros para que se genere un efecto multiplicador a lo largo de nuestro país.

Una de nuestras principales líneas de trabajo es la promoción de las Reservas Naturales Privadas (RARNAP) fundamentales para el logro de los objetivos mundiales de protección de áreas naturales. Somos organización co-fundadora de la Red Argentina de Reservas Naturales Privadas que actualmente está compuesta por más de 100 reservas.

En la actualidad trabajamos en el desarrollo de los nodos Misiones y Buenos Aires donde tienen base nuestros programas de áreas naturales protegidas.



### FORO PARA LA CONSERVACIÓN DEL MAR PATAGÓNICO Y ÁREAS DE INFLUENCIA.

Formamos parte de esta red internacional que coordina el trabajo conjunto de 23 organizaciones de la sociedad civil de 4 países interesadas en promover políticas y medidas para que el ecosistema marino del Cono Sur sea más saludable.

ALIADOS EN PRIMERA PERSONA:

## Referentes gubernamentales



VÍCTOR KREIMER

Ministro de Ecología y Recursos Naturales Renovables  
de la provincia de Misiones, Argentina

“

¿Por qué es tan importante proteger la biodiversidad del sur de Misiones?

Es muy importante proteger la biodiversidad del sur de Misiones debido a que esta ecoregión de transición entre la selva y los campos y malezas (pastizales) mantiene especies únicas, gran diversidad de aves, roedores, serpientes y zorros, además de pastizales nativos que cubren vastas regiones. También debe destacarse en esta ecoregión la presencia de humedales que cumplen importantes funciones ecosistémicas.

¿Cómo ha ayudado la Fundación Temaikèn a llevar adelante esos esfuerzos?

La Fundación Temaikèn ha colaborado de múltiples maneras, con investigaciones de especies endémicas, capacitaciones, acompañamiento a las políticas públicas de conservación y ampliación de Áreas Naturales Protegidas, como las Reservas Privadas aledañas al Parque Provincial Teyú Cuaré; intercambio de conocimientos, entre otras.

¿Cuáles son sus esperanzas hacia el futuro?

Consolidar un corredor biológico para conservar la magnífica biodiversidad que los pastos y malezales nativos de la zona sur albergan. Proteger las cuencas hídricas y la diversidad de especies fortaleciendo la articulación de los equipos y proyectos de ambas instituciones.



# CONSTRUIR ciudadanía ambiental

4.114.013

PERSONAS

Alcance de la Fundación Temaikèn en 2021 con acciones de construcción de ciudadanía.

Todos los programas y acciones de educación para la conservación que se llevan a cabo desde Fundación Temaikèn contribuyen en la construcción de ciudadanos ambientalmente responsables, promoviendo cambios de actitudes y formando agentes de cambio, respetuosos de todas las formas de vida.

El objetivo principal de la construcción de ciudadanía es romper las barreras que hacen que las personas se sientan desconectadas de la naturaleza, como también promover que construyan una forma de vida sostenible mediante acciones participativas que informen, sensibilicen, promuevan conciencia y compromiso ciudadano a través de experiencias inspiradoras.

Nuestra visión es que cada persona a la que lleguemos asuma la responsabilidad y sea consciente del papel activo que puede tener para contribuir a la conservación de la vida en nuestro planeta.

El desafío es muy grande y el tiempo es ya, por lo que nadie puede quedar fuera de este reto. Todas y cada una de las propuestas educativas y que motiven a la acción ambiental deben ser inclusivas y equitativas, ofreciendo a cada uno aquello que necesita para ser parte.

Como institución ubicada cerca de una de las metrópolis más grandes de América, nos sentimos en el afán de incidir en los más de 500 mil visitantes que recibimos cada año y hacer crecer la cantidad de personas que transitan la experiencia Temaikèn, ya sea en el Bioparque, en las comunidades con las que trabajamos en territorio, en las reservas naturales o de manera virtual.



## A FUTURO

Perseverar en el empoderamiento de nuevas generaciones de líderes en la conservación.

# CREANDO EXPERIENCIAS TRANSFORMADORAS



Logramos sensibilizar acerca de la importancia de la biodiversidad y la conexión que tenemos con el ambiente a través de experiencias vivenciales en el bioparque y en las reservas naturales.

Estas experiencias son las que brindan herramientas para transformarnos y comprometernos, comenzando con romper la barrera que provoca que las personas se sientan desvinculadas de la naturaleza.

El Bioparque Temaikèn ofrece a las personas una ventana al amplio y maravilloso mundo natural que es realmente nuestro patrimonio compartido. Es una oportunidad para que la mayoría de los ciudadanos que nunca tendrán la oportunidad de conocer muchos de los ambientes que exis-

ten en el país y el mundo, entren en contacto con el mundo de los animales silvestres y, por extensión, con todos los ecosistemas en los que habitan y que representan estas especies. Y esa conexión es de gran importancia, especialmente para las personas que viven en grandes ciudades, que están cada vez más desconectadas de la naturaleza. Dado que vivimos en un planeta que se está urbanizando a pasos acelerados, los bioparques y acuarios ayudan a las personas a entender los sistemas naturales que hacen posible toda la vida en este planeta.

El Bioparque Temaikèn está estratégicamente ubicado en el área metropolitana de Buenos Aires, con más de 16 millones de habitantes, y se convirtió en una plataforma de fomento de la ciudadanía y el compromiso ambiental, para inspirar a nuestros diferentes públicos a participar de la conservación del patrimonio natural y cultural de Argentina.

11.066.510			VISITANTES DESDE SU CREACIÓN
HECTÁREAS	ANIMALES	ESPECIES	
29	+5.000	249	



En estos 20 años hemos llegado a un público diverso y heterogéneo, incidiendo en ámbitos de la educación formal, no formal e informal.

En materia de educación no formal, desde 2002 recibimos en el Bioparque Temaikèn visitas educativas, las cuales tienen como objetivo principal inspirar a los niños, jóvenes y personas con discapacidad a ser protagonistas de los cambios sociales que se requieren para proteger la vida en el planeta.

Actualmente existen propuestas de visitas que abarcan los niveles inicial, primario y secundario, y además la modalidad es para personas con discapacidad visual e intelectual.

Las visitas educativas son un aporte concreto en la implementación de la nueva Ley Nacional de Educación Ambiental, posibilitando experiencias de aprendizaje con mensajes diferenciados para cada uno de los niveles, articulando con los contenidos curriculares propuestos por el Ministerio de Educación y, a su vez, poniendo de relevancia la temática en un ámbito de educación no formal como es el Bioparque.

+2.500.000	VISITAS EDUCATIVAS
+250.000	BECAS EDUCATIVAS





## FORMANDO FORMADORES

Desarrollamos programas de formación de formadores, tanto en el Bioparque como en las áreas de los proyectos de conservación en territorio, actualmente Delta del Paraná y Misiones.

### PROGRAMA MULTIPLICADORES AMBIENTALES (PEMA)

Desde 2013 se lleva a cabo en territorio buscando transmitir conocimientos sobre la biodiversidad y su valor, y generar acciones concretas de conservación como ciudadanos responsables con el ambiente, replicando entre sus grupos de influencia las herramientas adquiridas, el llamado a la acción y la motivación para realizar y multiplicar acciones colectivas en beneficio del ambiente.

Acompañando y fortaleciendo el trabajo de los docentes como pieza clave de la propuesta, el Programa Multiplicadores Ambientales (PEMA) se constituye como la estrategia educativa de los programas de conservación. Esta metodología se llevó adelante en distintas provincias en el marco de los proyectos de conservación de especies (tapir y aguará guazú) como áreas protegidas.

Actualmente se desarrolla como estrategia educativa del programa Selva y Pastizal, al sur de la provincia de Misiones (Reserva Natural Osununú y Reserva Natural Urutaú), y del Delta del Paraná.

Actualmente se desarrolla como estrategia educativa del programa Selva y Pastizal, al sur de la provincia de Misiones (Reserva Natural Osununú y Reserva Natural Urutaú), y del Delta del Paraná.



Particularmente en la zona del sur de Misiones trabajamos con la comunidad de San Ignacio en el desarrollo de acciones y proyectos ambientales relacionados a la conservación de áreas naturales protegidas y su biodiversidad, con el propósito de promover la participación de la comunidad y aumentar el impacto social en la conservación de la región.

Organizamos 7 peñas ambientales en la comunidad de San Ignacio, en las que participaron más de 3404 personas incluyendo representantes de OSC, comunidades Mbya guaraníes, gobierno y empresas.

Se presentaron 97 proyectos educativos ambientales escolares de 46 instituciones.

Fomentamos proyectos de ecoturismo con comunidades mbya guaraníes cercanas para prevenir la extracción de especímenes autóctonos para comercialización y creamos un sendero interpretativo en la Reserva Osununú.

Con los diferentes programas en estos 20 años capacitamos a más de 16.000 docentes y líderes comunitarios, involucrándolos en el desarrollo de proyectos ambientales en territorio.



PROYECTOS AMBIENTALES

1.014 | realizados desde 2013



Estos proyectos permiten evidenciar los efectos positivos de la conservación de la biodiversidad en las personas que los constituyen y cómo se multiplican esos efectos en sus comunidades.

Contribuimos además, en el marco de la educación formal, en la formación de futuros profesionales de la educación, brindando materias prácticas a estudiantes de profesores, enfatizando la educación ambiental como tema central en la preparación de los futuros docentes.

## PROGRAMA CONCIENCIA ACTIVA

En el Bioparque, el Programa ConCiencia Activa acompaña el desarrollo de proyectos ambientales a través de 3 ejes:

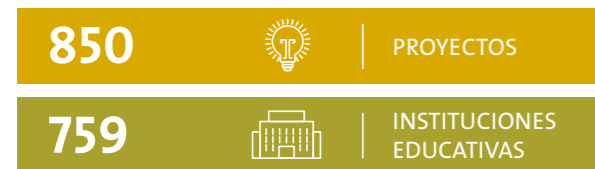
### Ciclo de capacitaciones

Es un ciclo anual gratuito, en el que reconocidos especialistas compartieron sus experiencias y conocimiento en un espacio de reflexión teórico-práctico sobre ejes claves de la agenda ambiental actual.



### Acompañamiento pedagógico

Acompañamos los proyectos de las instituciones educativas, apoyando el trabajo de los docentes y educadores socio-comunitarios que participan del ciclo de capacitaciones.



### Festivales ambientales

Promoviendo el intercambio de saberes, la reflexión crítica y la expresión artística, niños, jóvenes, adultos y educadores compartieron sus proyectos vinculados con el cuidado y conservación del ambiente en el marco de las distintas ediciones del "Festival Conciencia Activa". Es un espacio de intercambio participativo el cual promueve el protagonismo de los estudiantes. Los encuentros contaron con participantes de Buenos Aires, La Rioja, Tucumán, Entre Ríos y Uruguay.



Declarado de interés legislativo por el Honorable Concejo Deliberante de Escobar (resolución N° 1649/18). Auspiciado por el Ministerio de Ciencia, Tecnología e Innovación Productiva (RESOL-2018-870-APN-MCT) y la Organización de los Estados Iberoamericanos para la Educación, la Ciencia y la Cultura.



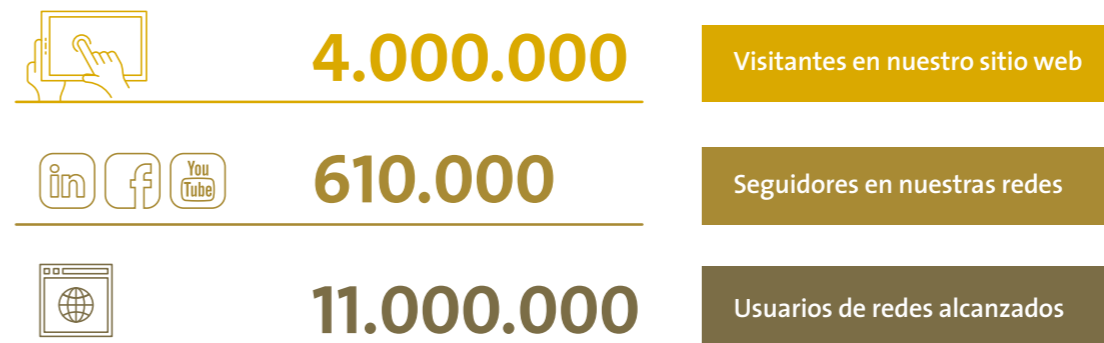
## GENERANDO CONCIENCIA AMBIENTAL

En el ámbito de la educación informal, realizamos campañas masivas de concientización y comunicación sobre los problemas de conservación.



A lo largo de estos años hemos desarrollado plataformas que también nos permiten alcanzar audiencias masivas en el mundo virtual, promoviendo el rol activo de las personas.

Alcance anual de nuestros mensajes de concientización:



## PROMOVIENDO UN AMBIENTE INCLUSIVO

Somos una organización que tiene la inclusión como eje transversal en cada una de sus acciones.

En el Bioparque trabajamos cada día para cumplir con la totalidad de las normas universales de accesibilidad, logrando que todas las personas puedan sumarse en el cuidado de la naturaleza.

De la misma manera, y con la misma perspectiva de promover la inclusión, desarrollamos:

### VISITAS PARA PERSONAS CON DISCAPACIDAD

Diseñadas especialmente para discapacidad intelectual, visual y auditiva, con diferentes ejes temáticos que buscan fomentar el interés, la solidaridad y el respeto por todas las formas de vida, explicar las responsabilidades individuales y colectivas sobre el cuidado del ambiente y finalmente sumar aliados en el compromiso de cuidar la naturaleza.

Estas visitas cuentan con principios metodológicos acordes a las necesidades que presentan las personas con discapacidad, guías capacitados para atender las demandas de cada caso, materiales de soporte para las actividades y también material complementario para el trabajo posterior a la visita.



### SOMOS DIVERSIDAD

Desde 2013 realizamos este **evento que brinda a las personas con discapacidad la posibilidad de compartir con todos los visitantes del Bioparque sus acciones para conservar la naturaleza**, promoviendo el reconocimiento de la diversidad desde la recreación y la educación ambiental.

Declarado de interés por el Ministerio de Turismo de la Nación, la Agencia Nacional de Discapacidad, la Dirección de Cultura y Educación de la Provincia de Buenos Aires y la Subsecretaría de Turismo de la Provincia de Buenos Aires.

12.394



PARTICIPANTES  
CON Y SIN DISCAPACIDAD



## POTENCIANDO FUTURAS GENERACIONES

Buscamos contribuir a la construcción de ciudadanos ambientalmente responsables, comprometidos con la conservación de la biodiversidad.

### GUARDIANES DE LA NATURALEZA

Esta propuesta es para dar a conocer a los visitantes del Bioparque temas priorizados sobre la biodiversidad y sus amenazas, haciendo hincapié en que la salud de las personas está íntimamente conectada con la salud de los animales y el ambiente que compartimos.

“Guardianes de la Naturaleza” permite transmitir mensajes de conservación sobre ejes priorizados (restauración de ecosistemas, tráfico de vida silvestre, consumo responsable, especies exóticas, cambio climático) de una manera lúdica y entretenida, con el objetivo final de convocar a la acción a todos los visitantes.

Esta experiencia se trata de un circuito con actividades y juegos de realidad aumentada, que tiene el desafío de completar cuatro misiones durante el recorrido, con el objetivo de convertirse en “Guardián de la Naturaleza”. A su vez, en cada una de las postas hacemos foco en una especie que se encuentra amenazada y a sus problemas de conservación: cardenal amarillo, ciervo de los pantanos, tiburón moteado y yaguararé.



ALIADOS EN PRIMERA PERSONA:

## Organizaciones zoológicas



DRA. JUDY MANN-LANG

Ejecutiva de Proyectos Estratégicos - Two Oceans Aquarium Foundation

“

¿Qué logros en educación por parte de los zoológicos modernos te producen más orgullo?

Sin dudas la transición de la educación basada en el conocimiento a la educación para una vida sostenible. Y el reconocimiento de que se necesita más que hechos para inspirar a las personas: las conexiones emocionales son vitales y esto es lo que los zoológicos y acuarios pueden hacer mejor que casi nadie, especialmente para las personas que viven en entornos urbanos.

¿En qué momento/situación en particular te diste cuenta de la importancia del trabajo interdisciplinario para la conservación de la biodiversidad?

Mi realización fue gradual, ya que desde que era estudiante siempre he estado activa en el aspecto social de la ciencia: la comunicación y las comunidades. El objetivo de mi ciencia siempre ha sido impulsado más por resultados tangibles de conservación, en lugar de ciencia pura. Por esta razón, pasé de la ciencia a la educación, a la gestión y de nuevo a la comunicación y ahora hago principalmente investigación en ciencias sociales marinas con énfasis en áreas marinas protegidas, investigación de visitantes con un enfoque en la interpretación e investigación de cambio de comportamiento con un enfoque en comportamientos proambientales. Hago formación en comunicación científica y educación en conservación. La próxima generación de científicos tiende a la investigación multidisciplinaria y su enfoque suele ser la conservación, no la ciencia pura.

¿Cómo describiría sus esperanzas para el futuro?

Mi esperanza para el futuro es un mundo en el que las personas se respeten y cuiden entre sí y del medio ambiente. Donde pisamos la tierra con ligereza y nos tratamos con dulzura.



# GENERAR conocimiento

Que nos permita establecer estrategias eficientes e innovadoras para conservar la biodiversidad.

Durante sus primeros 20 años, Fundación Temaikèn contribuyó al conocimiento científico de la biodiversidad con impacto en su conservación en numerosas disciplinas de las ciencias naturales y veterinarias a lo largo de todo el país.

Se destacan especialmente los casos de un criadero instalado en el altiplano patagónico para salvar el macá tobiano; el trabajo de investigación de seguimiento del tiburón gato-pardo en el Mar Argentino para generar datos clave para la conservación de la especie; el proyecto *in situ* de 4 años en la provincia de Santa Cruz para estudiar aspectos de la biología reproductiva del pingüino de Magallanes y su rol como indicador de la salud del ecosistema marino; el proyecto de conservación del tapir en el norte del país que incluyó un

monitoreo a largo plazo de todo tipo de mamíferos de la región, así como también el proyecto de conservación del aguará guazú mediante el cual se monitoreó por primera vez en el país a esta especie con seguimiento satelital.

Entre colaboraciones y trabajos propios, se han publicado sobre la conservación de la biodiversidad:

+200 ARTÍCULOS CIENTÍFICOS EN REVISTAS Y CONGRESOS

5 LIBROS DE AMPLIA DIFUSIÓN

Los resultados de estas investigaciones son particularmente valiosos para identificar, caracterizar y solucionar problemas, y para priorizar y tomar mejores decisiones sobre conservación, bienestar animal u otros propósitos, incluyendo la educación para la conservación.



## INVESTIGACIÓN *EX SITU*

Producción de información científica para el conocimiento de la fauna silvestre y su conservación, fuera de su hábitat natural.

Los zoológicos y acuarios son imprescindibles para la supervivencia de sus especies y ecosistemas naturales. Muchos aspectos de la biología de los animales silvestres no se pueden estudiar en su hábitat natural, especialmente en aquellas especies en las que la población está amenazada y en declive y los individuos son difíciles de encontrar y observar.

El Bioparque con su increíble acuario, el CRET y el hospital veterinario son piezas fundamentales para generar esta información con los animales que habitan en estos espacios, los que se reciben de rescate y decomisos, y sobre todo los profesionales que allí se desempeñan

### MANEJO Y BIENESTAR ANIMAL

Estudiamos el manejo y el bienestar animal para maximizar las buenas condiciones bajo el cuidado humano y también para brindar herramientas que podrían utilizarse en el cuidado de las especies en su hábitat natural.

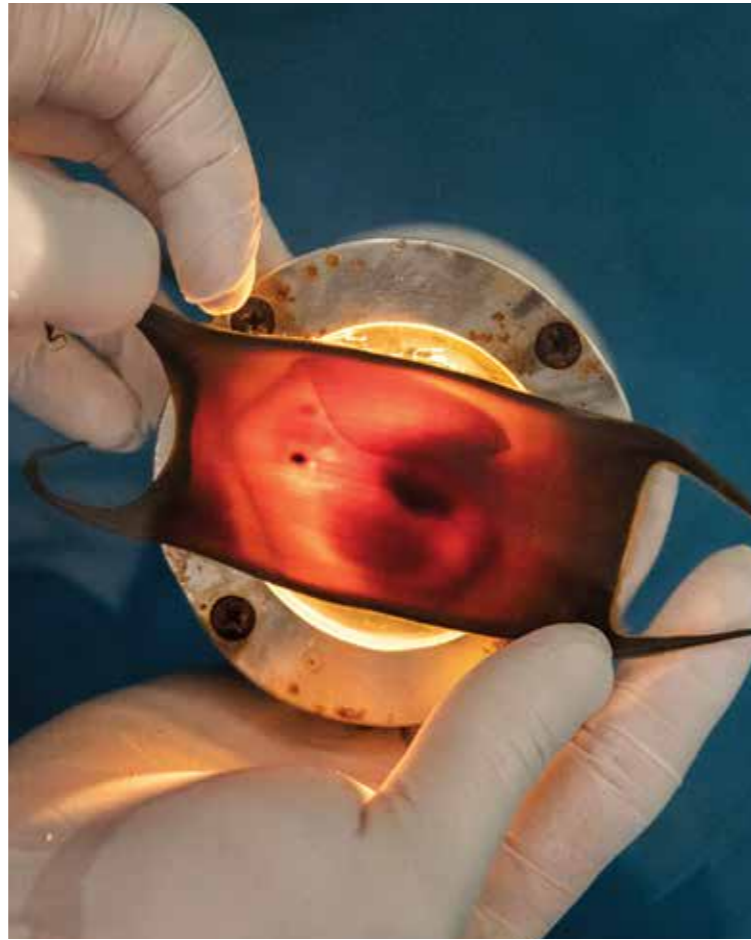
Como por ejemplo el estudio del estrés en el manejo de tiburones y rayas<sup>1</sup>, ampliamente replicable en cualquier otra institución zoológica o por investigadores que trabajan a mar abierto. El estudio de los parámetros de crianza y nutrición en armadillos<sup>2</sup>, guacamayos<sup>3</sup> y murciélagos<sup>4</sup>; estudios comportamentales en osos hormigueros<sup>5,6</sup>, e incluso el desarrollo de nuevos procedimientos anestésicos menos riesgosos para el manejo sanitario de una especie en grave peligro de extinción, el tatú carreta<sup>7</sup>.

Luego, enfocado principalmente en aumentar el bienestar de un grupo de aves de la población, se ha trabajado en los aspectos cognitivos de las urracas, estudio que profundizó el conocimiento de la inteligencia de este taxón<sup>8</sup>.



## BIOLOGÍA REPRODUCTIVA

Desde el Bioparque se ha profundizado el conocimiento sobre la biología reproductiva de especies amenazadas, como el tapir<sup>9</sup> y el tamandúa<sup>10</sup>, y en especies marinas autóctonas de las cuales hay pocos datos, como es el caso de la raya marmorada, para la cual según la IUCN se tienen “Datos Insuficientes”. A partir de los trabajos realizados en el acuario, se ha logrado describir varios parámetros reproductivos fundamentales para esta especie en condiciones bajo cuidado humano.



## ACUARIO

Trabajamos para generar información valiosa a través de la investigación en campo y bajo cuidado humano para la aplicación de estrategias de uso sostenible y conservación de peces cartilaginosos. Estas investigaciones aportan al conocimiento de la biología de especies de las que aún falta información.



Específicamente en rayas y chuchos, dado que varias de estas especies están categorizadas como “raras” y con datos insuficientes para la Argentina, el foco está puesto en el conocimiento de la especie y su ciclo reproductivo a través de los ejemplares del acuario, entre los cuales se encuentra la primera publicación que abarca dos ciclos reproductivos comparando parámetros de animales bajo cuidado humano y silvestres<sup>11</sup>. Además cuenta con estudios publicados sobre tasas de crecimiento, duración de la oviposición<sup>12</sup>, entre otros parámetros reproductivos fundamentales<sup>13</sup>. Respecto a los tiburones, se destaca el estudio<sup>1</sup> de la cuantificación del estrés durante su manejo.



## BIOTECNOLOGÍA

En línea con el espíritu innovador que nos caracteriza, también colaboramos en diferentes estudios con alto impacto en la conservación, que utilizan herramientas novedosas desde lo biotecnológico o metodológico. Así se destaca el primer trabajo a nivel mundial realizado por científicos argentinos, de clonación in vitro de embriones de cebra<sup>14</sup>. Esta información es la base para desarrollar la metodología en especies emparentadas actualmente bajo amenaza, como por ejemplo, el tapir.

Con impacto directo e inmediato en la conservación de una especie críticamente amenazada, se colaboró en la caracterización genética de las poblaciones naturales<sup>15</sup> del ave cantora Cardenal Amarillo. Esto permitió desarrollar una novedosa metodología para determinar la población de origen de los animales ingresados al centro de rescate, en los cuales la proveniencia es desconocida, guiando la selección del lugar de reinsertión de los ejemplares rescatados, aumentando considerablemente su probabilidad de supervivencia<sup>15</sup>. Cabe destacar que esta es una de las pautas altamente recomendadas por los especialistas de la IUCN en el manejo de fauna decomisada.

Por último, en búsqueda de mejorar las condiciones de bienestar de las poblaciones de aves del Bioparque y del Centro de Rescate, se desarrolló una nueva y mejorada metodología de sexado molecular para córvidos<sup>16</sup> que permite determinar el sexo de especies que no presentan diferencias visibles entre hembra y macho. Esta metodología es altamente replicable en otras especies y fácilmente aplicable en cualquier institución con manejo de aves bajo cuidado humano.

## SALUD AMBIENTAL Y SALUD ANIMAL, BAJO EL ENFOQUE UNA SALUD

En base al estudio de la salud animal, bajo el concepto de UNA SALUD, donde entendemos que la salud humana se relaciona completamente con la salud animal y con la del ecosistema; sin lugar a dudas, una de las mayores fuentes de información en el conocimiento de esta interrelación, es el hospital veterinario de Fundación Temaikèn.

Se destaca el impacto en la generación de conocimiento respecto a salud animal, dada la frecuencia y variedad de casos clínicos tratados, que se documentan y comparten en revistas especializadas, congresos y jornadas científicas del área, lográndose máxima difusión de cada uno de ellos. Asimismo y aprovechando el ingreso de animales silvestres provenientes de rescates, se realizan estudios de salud ecosistémica al analizar la presencia de los parásitos con los cuales estos animales conviven en su ambiente.

Por otro lado, esto permite realizar vigilancia epidemiológica, monitoreando enfermedades en animales silvestres en la interfaz con animales domésticos y humanos, especialmente en las áreas de conservación en las que trabajamos.

Entre los estudios de enfermedades zoonóticas descritas, se pueden destacar las registradas en gato montés<sup>17</sup> y en osos hormigueros<sup>18</sup>, dada su posible interacción con animales domésticos. Asimismo, tanto con el objetivo de estudiar enfermedades que afectan especies silvestres de alto valor de conservación como es el ciervo de los pantanos y también su efecto en la salud de las personas, se ha trabajado y publicado un artículo sobre la posibilidad de realizar vigilancia epidemiológica de manera oportunista durante un evento de alta morbilidad de ciervos de los pantanos en el Delta del Río Paraná<sup>19</sup>.



## INVESTIGACIÓN *IN SITU*

— Producción de información científica sobre la biodiversidad y su conservación, en su hábitat natural.

## SALUD AMBIENTAL Y SALUD ANIMAL, BAJO EL ENFOQUE UNA SALUD

De manera indirecta, se ha estudiado la salud ambiental a partir de la determinación de ciertos parámetros inmunológicos de especies claves. Por ejemplo, a través del tiburón puede caracterizarse la salud de los mares argentinos<sup>20</sup>. Con este mismo enfoque, se ha colaborado también durante varios años, a describir estos parámetros en pingüinos magallánicos<sup>21</sup>, brindando asistencia en las campañas de mues-

treo en Puerto Deseado, que facilitó la toma de muestras para la generación de numerosas publicaciones científicas<sup>22, 23</sup>. Toda esta información generada fue integrada a la base de datos utilizada por el Foro para la Conservación del Mar Patagónico y áreas de influencia para respaldar la creación y gestión efectiva de áreas marinas protegidas.



Otra forma de abordar la salud ecosistémica, es brindando información actualizada sobre el estado de conservación de diferentes áreas de importancia, a partir del relevamiento y registro de su biodiversidad y estudios ecológicos de sus especies claves.

En esta línea, se ha trabajado fuertemente en las Reservas Naturales Osunúnú y Urutaú, en las cuales se llevan adelante diferentes estudios de monitoreo y relevamiento de fauna y flora, con nuevos registros para Misiones de algunas especies e incluso increíbles hallazgos de especies nuevas para la ciencia.

Además, se han realizado monitoreos sistemáticos de diversidad animal en áreas de gran interés para su conservación, con foco en sus especies amenazadas claves, donde se pueden mencionar los trabajos de monitoreo de tapir y xenarctos en general<sup>24</sup>, en las provincias de Chaco y Formosa, a partir de la utilización de cámaras trampa. Información fundamental para la actualización de los mapas de distribución de estos taxones. También se han realizado estudios de ecología marina, registrando el movimiento migratorio del cazón<sup>25</sup>, el uso del hábitat y demografía del gatopardo o tiburón moteado, en el centro<sup>26</sup> y norte del mar patagónico<sup>27</sup>; así como la actualización del mapa de distribución y zona de cría de la tonina overa, delfín autóctono del mar argentino<sup>28</sup>.



## RESTAURACIÓN DE ECOSISTEMAS

Con el objetivo de evaluar la eficiencia de los eventos de reinsertión de fauna recuperada, por rescates o por decomisos derivados por las autoridades, se han realizado diferentes trabajos a campo para el monitoreo activo de ejemplares que se devolvieron a su hábitat natural. Así, se destaca el monitoreo sostenido de cardenales amarillos, especie en peligro de extinción, emblema del tráfico ilegal de fauna silvestre.

Los resultados de estos estudios nos ha permitido evaluar la calidad de las áreas seleccionadas para su reinsertión, descubriendo incluso nuevas amenazas para las poblaciones naturales<sup>29</sup>, diseñar nuevas estrategias para reducir las amenazas para la especie, y así aumentar la probabilidad de supervivencia de cada uno de ellos<sup>30</sup>.

Con una metodología similar, se ha trabajado en el seguimiento de diferentes ejemplares de especies de alto valor de conservación que han ingresado al CRET por diferentes causas, siempre por algún conflicto con las personas, y que gracias al equipamiento con dispositivos satelitales, se pudo realizar el monitoreo a distancia del ejemplar liberado. Entre ellos se destaca el seguimiento de ciervos de los pantanos y ejemplares de aguará guazú.

La información registrada en estos estudios es analizada por investigadores asociados a la Fundación, y además de permitir verificar la supervivencia del animal y evaluar el sitio de liberación, muchas veces forma parte de trabajos de posgrado de jóvenes científicos en formación.



## PROGRAMA SELVA Y PASTIZAL EN MISIONES

Uno de los objetivos del programa es conocer la composición y funcionamiento de los ecosistemas con su biodiversidad en todos sus niveles, para poder así, a partir de ese conocimiento, diseñar acciones y proyectos tendientes a su conservación.

— En el territorio de implementación de este programa, gestionamos 2 áreas protegidas, una propia, la Reserva Natural Osununú, y una co-gestionada con la Entidad Binacional Yacyretá, la Reserva Natural Urutaú.

En la Reserva Natural Osununú, se cuenta además con una estación científica equipada con el fin de facilitar el trabajo de los investigadores en el desarrollo de sus tareas de campo y laboratorio *in situ*.

Los esfuerzos de investigación en esta zona han permitido conocer la biodiversidad que conservamos, las amenazas que algunas especies u otros valores de conservación sufren, el desarrollo de medidas de manejo pertinentes, el monitoreo de acciones que se desarrollan en el territorio y brindar contenidos de calidad para el programa de educación para la conservación.



## RESERVA NATURAL OSUNUNÚ

Mencionado en publicaciones científicas como un área de gran valor biológico, por la presencia de especies únicas para Argentina y por su similitud con componentes del Cerrado<sup>31</sup>, un bioma exclusivo de Brasil y Paraguay.

Fundación Temaikèn incorporó dentro de sus objetivos de conservación, el área de amortiguación de la Reserva, incluyendo principalmente estos ecosistemas, con el objetivo de profundizar en su conocimiento, para ponerlos en valor de la comunidad y protegerlos de las amenazas.

Se realizó un estudio del efecto de la quema sobre la estructura y composición florística de este ecosistema, y se evaluó el grado de invasión de especies de gramíneas exóticas,

amenaza principal sobre las poblaciones de especies endémicas de esta área. **Gracias a los estudios realizados hoy se conocen 835 especies de flora vascular entre las que se destacan:**



### 8 ESPECIES DE FLORA ENDÉMICA

Algunas extremadamente raras y escasas (como *Austrochthamalia teyucarensis*<sup>32</sup>, *Oxypetalum teyucarensis*<sup>33</sup> y *Hedeoma teyucarensis*<sup>34</sup>, entre otras) y de las que también se publicó sobre su ecosistema<sup>35</sup>.



Otras plantas de gran valor para la conservación como palmeras enanas (*Butia paraguayensis* y *Allagoptera campestris*), cactáceas de distribución restringida como el cactus del Teyú Cuaré (*Parodia schumanniana*).

Dentro de la fauna se encuentra un **ave de registros raros en la provincia como el lechuzón negruzco**<sup>36</sup> y la **primera colonia reproductiva conocida para la especie de murciélago** *Nyctinomops laticaudatus* y los **parásitos asociados a ellos**<sup>37</sup>. La gran cantidad de especies de murciélagos ha

despertado el interés de numerosos investigadores en la temática. También estudiamos la diversidad de pequeños roedores y su relación con el virus del Hantavirus, registrando poblaciones saludables sin seroprevalencia del mismo en el área.

## RESERVA NATURAL URUTAÚ

A cinco años de trabajo en la zona ya se han identificado más de 2.500 especies. De las cuales se detectaron múltiples especies amenazadas, entre ellas:

Además de más de 1.000 especies de flora y 300 de aves, en la gran biodiversidad de la Reserva se han registrado:

### 20 ESPECIES DE AVES

Como el tordo amarillo (*Xanthopsar flavus*), el capuchino vientre negro<sup>38</sup> (*Sporophila melanogaster*), otros capuchinos (como *Sporophila palustris*, *S. cinnamomea*, *S. pileata*, entre otros). También el tachurí coludo (*Culicivora caudacuta*) y el tachurí canela (*Polystictus pectoralis*).

### 2 ESPECIES DE MONOS

Se destacan poblaciones saludables del mono aullador negro (*Alouatta caraya*) y mono capuchino (*Sapajus nigritus*).

### 2 ESPECIES DE ARAÑAS

Se registraron en un estudio de arañas saltarinas. Son nuevas para la ciencia (*Pachomius areteguazu*<sup>39</sup> y *Pachomius palustris*<sup>40</sup>).

### 5 ESPECIES DE REPTILES 1 DE ANFIBIO

Con registros muy escasos en nuestro país (*Melanophryniscus krauczuki*).

### 2 ESPECIES DE PLANTAS VASCULARES

Ambas nuevas para la ciencia, las escuelas están en proceso de publicación.

### 67 ESPECIES DE PLANTAS EXÓTICAS CON PLAN DE MANEJO

Algunas muy invasoras, a partir de las cuales desarrollamos un plan de manejo específico para su abordaje y restauración de sitios afectados.

### +80 ESPECIES DE MARIPOSAS

Identificadas en líneas de relevamiento vigentes.



En la actualidad se estudia la diversidad de flora acuática, su estructura y dinámica en las costas de los principales cursos de agua de la zona.

## PARTICIPACIÓN EN CONGRESOS

Con el fin de capacitarse e interactuar con miembros de la comunidad científica tanto nacional como internacional, para compartir experiencias y aprendizajes, dar a conocer diferentes casos médicos de relevancia o bien difundir diferentes hallazgos científicos, representantes de la Fundación han asistido a diversos congresos principalmente de asociaciones zoológicas, medicina veterinaria, educación ambiental y manejo y gestión de áreas naturales protegidas.

Desde sus inicios, se han presentado en diferente modalidad:

+160



TRABAJOS EN CONGRESOS  
NACIONALES E INTERNACIONALES



## ORGANIZACIÓN DE EVENTOS CIENTÍFICOS

Fundación Temaikèn ha organizado o participado de la organización de los siguientes cursos, talleres y congresos científicos:

Congreso Nacional sobre  
Conservación de la Biodiversidad.

Jornadas sobre rescate y  
rehabilitación de Fauna Silvestre.

Simposio Internacional de  
Tapires.

Jornadas y talleres de medicina  
veterinaria y manejo de animales  
silvestres.

Congresos IZE, WAZA y ICZ.

Eventos satélites sobre  
conservación ex-situ en el marco  
del Congreso de la Conservación  
de la Naturaleza (UICN).

## PARTICIPACIÓN EN PUBLICACIONES EDITORIALES

Patología en fauna silvestre.

Manual y Atlas.  
Autores: Viviana Quse y Elvira Falzoni.  
Editorial: Fundación Temaikèn, Vázquez Mazzini Editores.  
Auspiciado por Fundación Temaikèn, Gepsa Grupo Pilar S.A.  
Primera Edición 2008.

Mención Especial Mejor Obra de  
Estudio y Consulta Editada en la  
Argentina.

El Tapir. Aspectos biológicos  
y ecológicos.

Manual teórico-práctico.  
Autoras: Viviana Quse y Paula González Ciccía.  
Editorial: Vázquez Mazzini.  
ISBN 978-987-98602-6-7  
Primera edición 2008.

El Aguará Guazú, *Chrysocyon  
brachyurus* en Argentina.

Autoras: María Marcela Orozco,  
Paula González Ciccía y Lucía Soler.  
Primera edición 2015. Fundación  
de Historia Natural Félix de Azara.

Zookeeping. Una introducción  
a la ciencia y tecnología en el  
cuidado animal.

Autores: Irwin, Mark D.; Stoner,  
John B.; Cobough, Aaron M.  
Edición 2017 corrección de la  
traducción.

Embajadas de la naturaleza:  
zoológicos, acuarios y oceanarios  
de Argentina en el Siglo XXI.

Autores: Carlos Fernández Balboa  
y Eduardo Francisco. Compilado  
por Carlos Fernández Balboa.  
Primera edición 2019. Fundación  
de Historia Natural Félix de Azara.

ALIADOS EN PRIMERA PERSONA:

## Investigador asociado



### BETINA MAHLER

Doctor en Ciencias Biológicas | Instituto de Ecología, Genética y Evolución de Buenos Aires (IEGEB) | Consejo Nacional de Investigaciones Científicas y Técnicas (CONICET)

“

¿Cómo es un día típico en investigación?

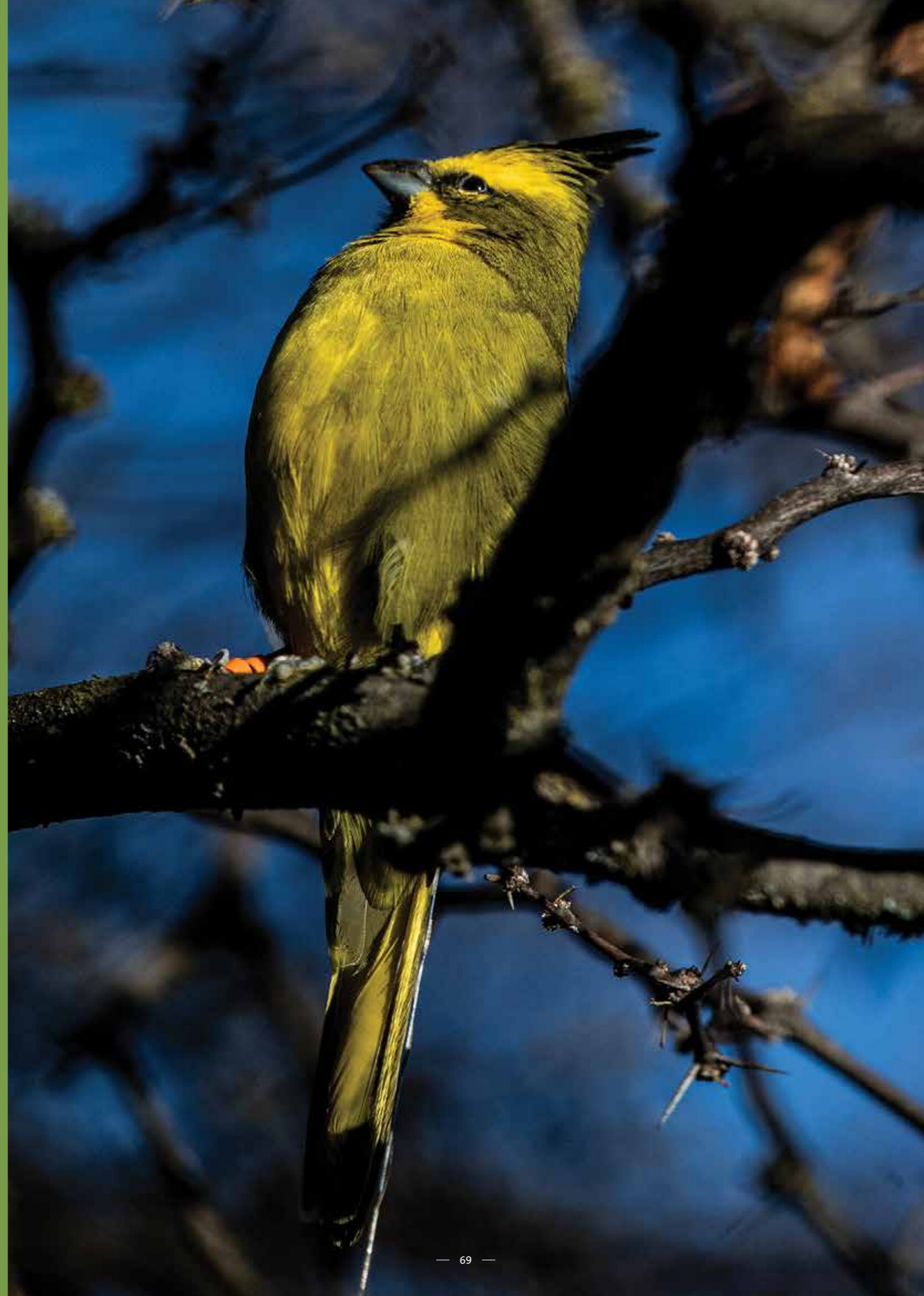
Creo que es difícil definir un día típico en investigación ya que las actividades que realizamos son muy variadas. Podemos tener días dedicados al trabajo de campo, donde recorremos ambientes naturales colectando muestras o datos, otros dedicados al trabajo de laboratorio, donde realizamos trabajo de mesada utilizando pipetas, lupas o microscopios, y otros dedicados al trabajo de gabinete, donde utilizamos la computadora para analizar datos, escribir los artículos que divulgan nuestros resultados y organizamos nuestro trabajo definiendo métodos de estudio y nuevos proyectos.

¿Cuál considerás es la mayor fortaleza que Fundación Temaikèn aporta a los proyectos de trabajo conjunto?

Trabajar en forma conjunta con Fundación Temaikèn nos permite cubrir aspectos relacionados con nuestros trabajos de investigación a los que de otra forma no podríamos acceder o nos serían imposibles de realizar. La posibilidad de contar con ejemplares *ex-situ* para evaluar características de sanidad animal, comportamiento y recuperación son un valor fundamental para adquirir información que nos ayudan a avanzar en el conocimiento de las especies. Asimismo, el trabajo realizado por Fundación Temaikèn en el CRET es un pilar fundamental para numerosos proyectos de recuperación y conservación de especies en nuestro país.

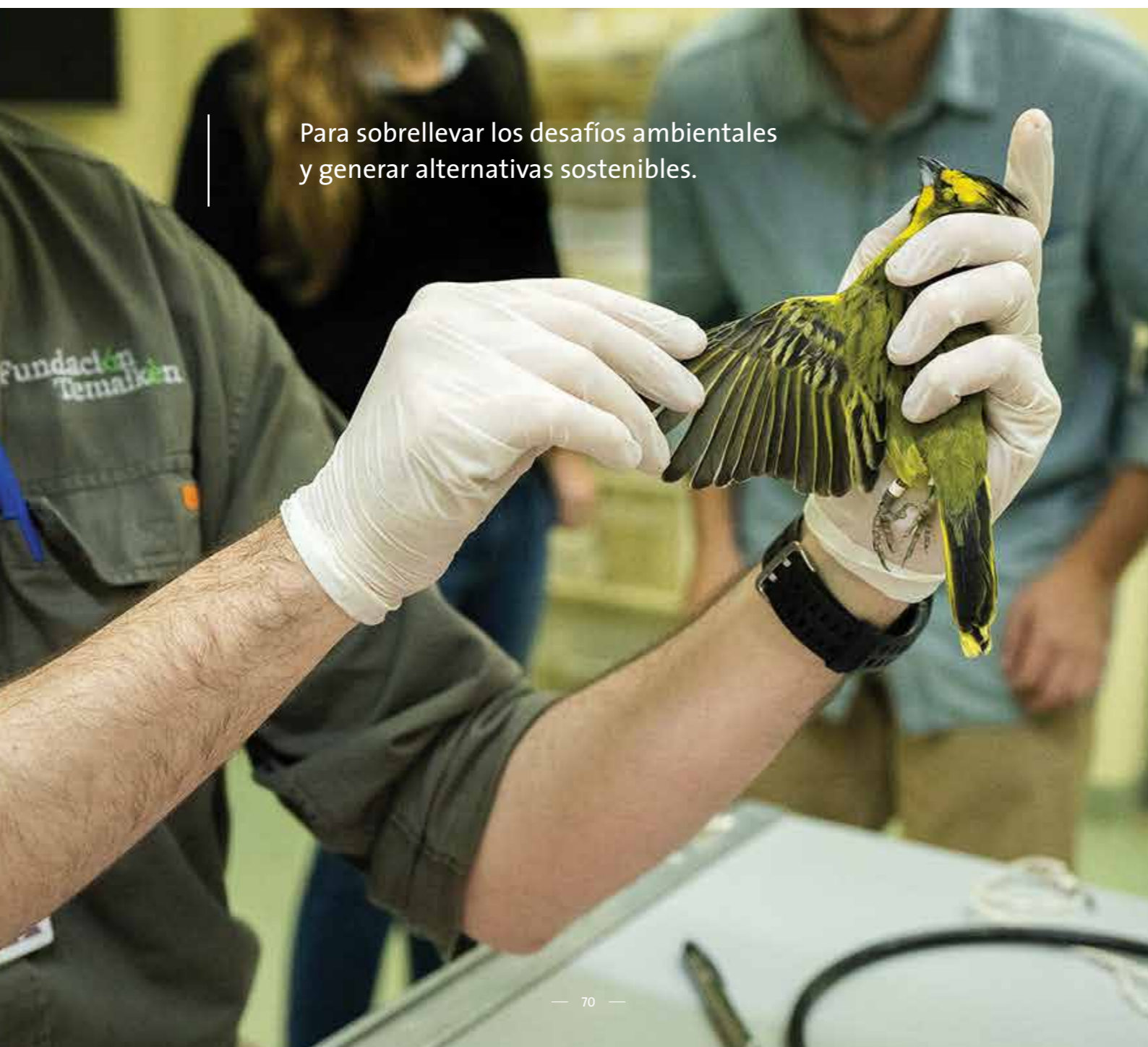
¿Qué momentos más memorables tenés del trabajo conjunto?

El momento más memorable es el de la primera liberación de cardenales amarillos en el marco de nuestro trabajo conjunto en la Alianza del Cardenal Amarillo. Esa liberación se realizó en la Provincia de La Pampa y participaron todas las instituciones y organismos miembros de la Alianza. Fue la primera experiencia de trabajo conjunto de tantas instituciones y marcó un hito en proyectos colaborativos y exitosos de conservación en nuestro país. Fue muy emocionante la llegada de los cardenales amarillos desde Fundación Temaikèn en la madrugada y la liberación de los individuos a primeras horas de la mañana. ¡Verlos volar en libertad después de ser recuperados del tráfico ilegal de fauna fue una enorme satisfacción!



# DESARROLLAR capacidad instalada

Para sobrellevar los desafíos ambientales y generar alternativas sostenibles.



— Estas son las personas que harán posible que nuestro impacto se amplifique y que los objetivos de conservación se cumplan a largo plazo.

## INICIATIVAS CON COMUNIDADES LOCALES

Cada una de nuestras iniciativas en el campo involucra a las comunidades locales con el propósito de inspirar metas propias de conservación en su entorno. Estos procesos han producido iniciativas de conservación y capacidad local. Como ejemplo a través de Osununú se ha participado en el diseño e implementación de un sendero comunitario guaraní, la creación de una reserva urbana y una campaña local de prevención de atropellamientos de fauna silvestre.

En el mismo sentido, diseñamos y dictamos un curso de interpretación del patrimonio a estudiantes de la carrera de turismo en alianza con la Universidad Nacional de Misiones.

## FORTALECIMIENTO DE ORGANISMOS EN MANEJO DE FAUNA

Brindamos capacitación a agencias gubernamentales y a actores clave en el rescate y rehabilitación de fauna silvestre, con el propósito de promover una red de instituciones y profesionales con capacidad de responder a diferentes escenarios y conducir procesos de rehabilitación exitosos con los animales rescatados.

## CAPACITACIÓN DE REFERENTES Y LÍDERES EN TEMAS AMBIENTALES

Realizamos capacitaciones formales en manejo de herramientas, manejo del fuego y Gestión del Riesgo tanto a pasantes como a estudiantes de la carrera de Guardaparques de la Universidad Nacional de Misiones.

## DESARROLLO DE PROFESIONALES DE LA CONSERVACIÓN

Brindamos capacitaciones a estudiantes de universidades extranjeras y argentinas y a profesionales de instituciones afines. Durante 2021 se capacitaron en el Hospital veterinario 48 estudiantes de la carrera de veterinaria. Participamos de la formación de futuros docentes brindando parte de la currícula oficial y con la práctica profesionalizante de estudiantes de formación técnica.

Participamos de la formación de los futuros biólogos en la Universidad de Belgrano dictando dos materias de la licenciatura en biología: Administración y Gestión de Parques Zoológicos y Jardines Botánicos y Educación Ambiental. Esto brinda la oportunidad de incidir en la visión de futuros profesionales respecto del rol de los zoológicos modernos promoviendo el interés en sumarse en esta rama de las ciencias de conservación.

## EDUCACIÓN FORMAL EN DOCENCIA Y TURISMO

Participamos en el nivel terciario, de la formación de futuros docentes del Insituto de Formación Docente de Escobar, brindando parte de la currícula, con materias prácticas y teóricas de los estudiantes del Profesorado de Nivel Inicial.

Paralelamente los jóvenes del último año de la Escuela Técnica N° 4 de Garín con orientación en turismo, realizan su práctica profesionalizante en el Bioparque, acompañados por los profesionales de diferentes áreas de la Fundación. Esto contribuye en su formación en el servicio de turismo de excelencia y con una perspectiva sostenible.

ALIADOS EN PRIMERA PERSONA:

## Asociaciones internacionales



KAREN FIFIELD MNZM

Director Ejecutivo, Zoológico de Wellington. Vicepresidente, WAZA.

“

¿En qué momento/situación en particular se dio cuenta de la importancia del trabajo Interdisciplinario para la conservación de la biodiversidad?

No podemos hacer ésto solos, necesitamos que todas las personas ayuden, no podemos hacer conservación en una parte de una organización sin el apoyo y la participación a lo largo de toda la organización. Tener un enfoque interdisciplinario para la conservación significa que las habilidades y el conocimiento de una organización se puedan utilizar para obtener mejores resultados.

¿De qué logros en educación se siente más orgullosa en los zoológicos modernos?

Creo que la participación de todos los sectores de una audiencia es una ventaja: ahora entendemos que el aprendizaje es tanto formal como informal y que la participación de todos los visitantes es la forma en que hacemos el mayor progreso. Nos hemos vuelto más sofisticados en nuestro enfoque de las oportunidades de aprendizaje y muchos zoológicos están entendiendo el arte y la ciencia del aprendizaje y la participación. Va más allá de una señal a una experiencia más inmersiva y atractiva.

¿Cómo describiría sus esperanzas para el futuro?

Mi esperanza para el futuro es que los humanos puedan estar motivados para reducir las emisiones de carbono y disminuir los impactos del cambio climático, que es el problema de nuestro tiempo. Sin un cambio en nuestros comportamientos, el planeta está en riesgo. Si queremos salvar la vida silvestre y los lugares salvajes, debemos comenzar por nosotros.



# IMPULSAR políticas públicas y alianzas intersectoriales

Trabajamos junto al Municipio de Escobar para promover el bienestar y la conservación del ambiente en nuestra comunidad.

FUNDACIÓN TEMAİKÈN ES UN MIEMBRO VALIOSO DE ASOCIACIONES INTERNACIONALES Y REGIONALES:



**World Association of Zoos and Aquariums**  
Formamos parte del Consejo de Miembros representando a la región.



**Asociación Latinoamericana de Zoológicos y Acuarios**  
Miembro de los Comités de Bienestar Animal, Educación, Acuarios y Acreditación & Ética.



**Association of Zoos & Aquariums**  
Somos una de las pocas instituciones certificadas en América del Sur.



**International Zoo Educators Association**  
Somos participante activo y organizadores de la Conferencia Anual de 2016.



## PARTICIPAMOS DE ESPACIOS Y ÁMBITOS DE ARTICULACIÓN



**Foro para la Conservación del Mar Patagónico y Áreas de Influencia**

**Foro para la Conservación del Mar Patagónico y Zonas de Influencia**

Somos miembro del Comité Directivo de esta red internacional creada para coordinar el trabajo conjunto de organizaciones de la sociedad civil, enfocado en promover políticas y medidas para garantizar la sostenibilidad y viabilidad del ecosistema del Mar Patagónico.



**Wildlife Trafficking Alliance**

**Wildlife Trafficking Alliance – WTA**

Somos la primera organización sudamericana en sumarse a esta alianza internacional que combate el tráfico ilegal de vida silvestre.



**Red Nacional de Reservas Naturales Privadas**

Somos miembro del Comité Directivo y co- coordinador del Nodo NEA.



**Comité Científico - Técnico Ciervo de los Pantanos**

Somos un referente clave en la implementación del "Protocolo de acción rápida frente al hallazgo de ejemplares de Ciervo de los Pantanos" en la provincia de Buenos Aires.

**Alianza para la Conservación del Cardenal Amarillo**

**Programa de Conservación de los Murciélagos de Argentina (AICOM)**

**Comisión Nacional Asesora para la Conservación y Utilización Sostenible de la Diversidad Biológica - CONADIBIO**

**Red Nacional de Centros de Rescate de Argentina**

## SOMOS RECONOCIDOS POR



## ALIANZAS CON ORGANISMOS OFICIALES

Administración de Parques Nacionales (APN)  
Consejo Nacional de Investigaciones Científicas y Técnicas (CONICET)  
Entidad Binacional Yacyretá  
Instituto Nacional de Investigación y Desarrollo Pesquero (INIDEP)  
Ministerio de Ambiente de la Provincia de Buenos Aires  
Ministerio de Ambiente de la Provincia de Santa Fe  
Ministerio de Ambiente y Producción Sustentable de Salta  
Ministerio de Cultura y Educación de la Provincia de Formosa  
Ministerio de Desarrollo Agrario de la Provincia de Buenos Aires  
Ministerio de Ecología y Recursos Naturales Renovables de Misiones  
Ministerio de Educación de la Provincia de Córdoba  
Ministerio de Salud de la Ciudad Autónoma de Buenos Aires  
Ministerio de Producción y Ambiente de Formosa  
Ministerio Público Fiscal de la Ciudad Autónoma de Buenos Aires  
Municipalidad de Escobar, Provincia de Buenos Aires  
Municipalidad de La Plata  
Municipalidad de Presidencia Roque Saenz Peña, Provincia de Chaco  
Municipalidad de San Ignacio, Provincia de Misiones  
Museo Argentino de Ciencias Naturales "Bernardino Rivadavia" (MACN)  
Servicio Nacional de Rehabilitación (SRN) - Ministerio de Salud  
Servicio Nacional de Sanidad y Calidad Agroalimentaria (SENASA)

## ALIANZAS CON ORGANIZACIONES DE LA SOCIEDAD CIVIL

Asociación Civil Provita  
Asociación de Hoteles de Turismo de la República Argentina  
Aves Argentinas  
Consejo Profesional de Médicos Veterinarios (CABA)  
Freeland Foundation  
Fundación Bioandina Argentina  
Fundación de Historia Natural Félix de Azara  
Fundación Manos Verdes  
Fundación Miguel Lillio  
Fundación Patagonia Natural  
Fundación Rewilding Argentina  
Fundación Shoonem  
Huellas - Asociación para el Estudio y Conservación de la Biodiversidad  
Instituto Jane Goodall Argentina  
Wildlife Conservation Society

## ALIANZAS CON INSTITUCIONES EDUCATIVAS

Centro de Formación Integral N° 1, Pilar  
Escuela de Educación Secundaria Técnica N°4, Garín  
Facultad de Ciencias Forestales de la Universidad de Misiones  
Facultad de Ciencias Veterinarias de la Universidad de Buenos Aires  
Facultad de Humanidades de la Universidad de Misiones  
Instituto Superior de Formación Docente y Técnica N° 55  
Universidad de Belgrano  
Universidad de La Rioja  
Universidad del Salvador  
Universidad Juan Agustín Maza  
Universidad La Salle, Colombia  
Universidad Maimónides  
Universidad Nacional del Centro de la Provincia de Buenos Aires  
Universidad Nacional de La Plata  
Universidad Nacional de la Patagonia Austral  
Universidad Nacional de Mar del Plata  
Universidad Nacional de Misiones  
Universidad Nacional de Río Cuarto  
Universidad Nacional de San Luis

ALIADOS EN PRIMERA PERSONA:

## Redes ambientales internacionales



### JON PAUL RODRÍGUEZ

Presidente de la Comisión de Supervivencia de Especies (SSC) de la Unión Internacional por la Conservación de la Naturaleza (UICN)  
Profesor del Instituto Venezolano de Investigaciones Científicas y Presidente de Provita.

“

¿Qué rol en la conservación de especies valorás más en los zoológicos modernos?

Los zoológicos, acuarios y jardines botánicos modernos y acreditados han jugado un papel clave en la recuperación de docenas de animales y plantas de la extinción. Según la Lista Roja de Especies Amenazadas de la UICN hay 82 especies consideradas extintas en la naturaleza, actualmente bajo cuidado humano en organizaciones *ex situ*, donde están siendo resguardadas mientras su número crece y se mitigan sus amenazas para su futura reintroducción en la naturaleza. Los zoológicos y acuarios generan conocimientos y desarrollan experiencia en reproducción, cuidado veterinario, participación pública, recaudación de fondos, investigación y mucho más.

Alrededor de 800 millones de personas visitan zoológicos y acuarios cada año, abriendo una ventana para el público a especies y ecosistemas que tal vez nunca supieron que existían. El potencial para movilizar personas y fondos para la conservación es inmenso.

¿Dónde encuentra los principales desafíos para América Latina?

América Latina es un ejemplo perfecto de la paradoja de la biodiversidad: la región es una de las más ricas del mundo en términos de abundancia de especies, pero no hay suficientes recursos humanos ni financieros para su conservación. Necesitamos idear estrategias creativas e innovadoras para abordar esto, que aprovechen la infraestructura existente y las redes profesionales. Esta es una prioridad importante para la Comisión de Supervivencia de Especies de la UICN.

¿Cuál es el papel de la Fundación Temaikèn como socio de la UICN en la región?

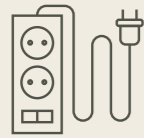
Fundación Temaikèn es una institución sólida y establecida que puede usar su influencia y recursos para catalizar acciones de conservación en toda América Latina. Espero continuar trabajando juntos para movilizar la red de expertos de la Comisión de Supervivencia de Especies hacia el logro de las metas regionales, al mismo tiempo que inspiramos a otras organizaciones a unirse al esfuerzo. Nuestra asociación con el Centro de Supervivencia de Especies de Argentina, en combinación con el movimiento Reverse the Red, ofrece caminos para fortalecer la capacidad de cooperación estratégica y la acción para garantizar la supervivencia de las especies y los ecosistemas silvestres.





# Programa de sustentabilidad

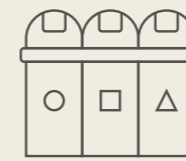
Desde el 2009 la Fundación lleva adelante un Programa de Responsabilidad Ambiental, originalmente dirigido a nuestros colaboradores y sus familias. En el 2019 definimos alinearnos a las Guías Verdes de la Asociación de Zoológicos y Acuarios (AZA) y ampliar el alcance de nuestro programa a fin de incorporar a nuestros visitantes.



## REDUCIENDO EL CONSUMO ELÉCTRICO Y DE COMBUSTIBLE



## CONSERVANDO EL AGUA



## SEPARANDO RESIDUOS



## REDUCIENDO EL USO DE PAPEL Y DE PLÁSTICO DE UN SOLO USO

Entre 2015 y 2018

Disminuimos 16% el consumo de energía eléctrica



De forma gradual:

Reemplazamos equipos de aire acondicionado con gas ecológico



Producimos alimentos en nuestras instalaciones, tanto para el Bioparque como para las oficinas.

Producimos pasturas de gramíneas, forraje hidropónico, forestales, plantas acuáticas y forraje en macesta, destinados a alimentación de animales.

+50 toneladas por año



FORRAJE ORGÁNICO

Gracias a nuestra planta de tratamiento y filtrado, el agua de los acuarios y lagos del Bioparque recircula diariamente en un circuito cerrado, eliminando bacterias y reponiendo solo aquello que se pierde por evaporación.

7.000.000 litros



AGUA EN RECIRCULACIÓN

De esta forma se reduce considerablemente el agua que se necesitaría consumir para aprovisionar a los acuarios y lagos.

Desde 2010 enviamos para reciclaje:

+94 toneladas



PAPEL Y CARTÓN

Desde 2009 enviamos para reciclaje:

+12 toneladas



PLÁSTICO

Desde 2011 derivamos para biocombustible:

+77.000 litros



ACEITE VEGETAL USADO

Producimos todo el abono que utilizamos en el Bioparque, evitando el envío a rellenos sanitarios.

Material orgánico de los restos de poda del Bioparque



En las oficinas:

Abastecemos papel con certificación FSC.



Disminuimos el uso y descarte de papel.



Eliminamos el uso de vasos y revolvedores descartables.



En el Bioparque:

Implementamos el plano y ticket digital para el ingreso al Bioparque

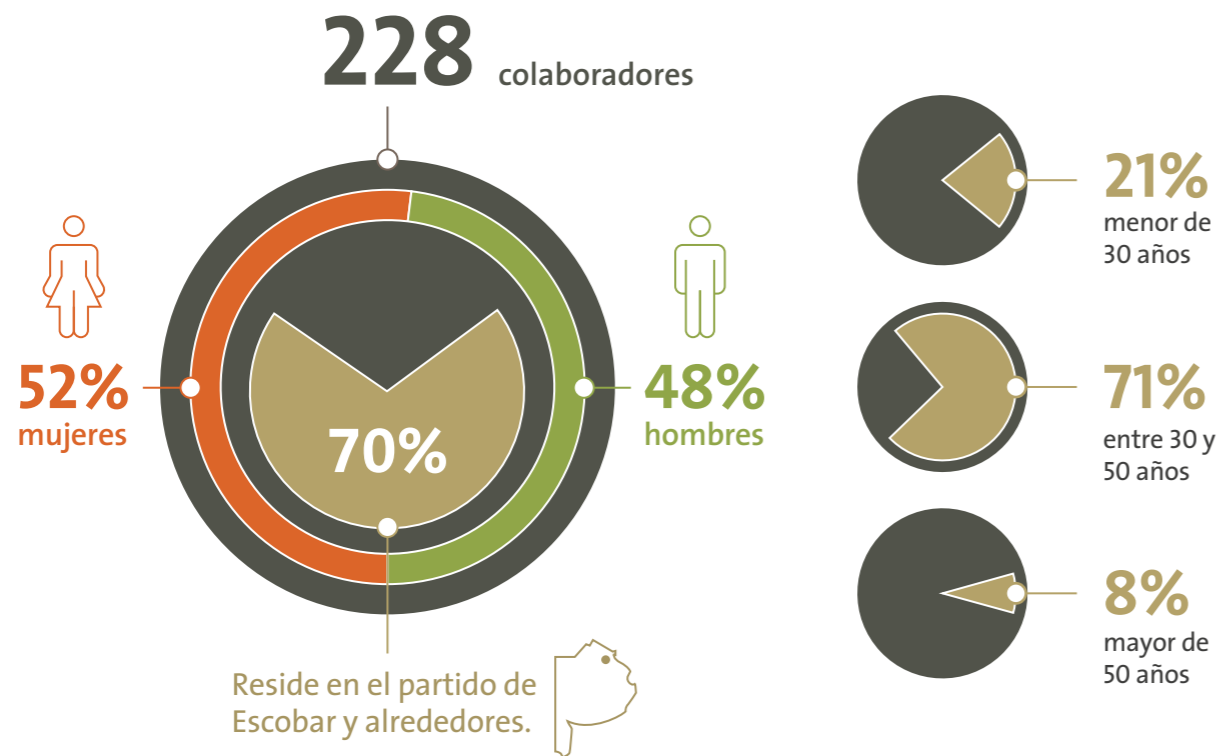


Como parte de la campaña de concientización de uso de plásticos de un sólo uso (#ChauSorbete):

Eliminamos la entrega de sorbetes



# Nuestra Gente



## DESARROLLO DE NUESTROS TALENTOS

En el último año más de 200 colaboradores participaron de diferentes instancias de capacitación que incluyeron congresos y conferencias internacionales, programas de formación técnica, seguridad en el trabajo, RCP y primeros auxilios.

Más de 30 colaboradores fueron transferidos, promovidos a nuevas posiciones estimulando su desarrollo.

**+200** COLABORADORES CAPACITADOS

## PROGRAMA DE VOLUNTARIADO

Desde el año 2009, llevamos adelante este programa a través del cual, año tras año, se renueva el compromiso de **personas apasionadas en proteger la naturaleza brindando su tiempo, talento y entusiasmo para colaborar con la misión de la Fundación.**

Desde el inicio del programa participaron personas sumándose a iniciativas sobre bienestar animal, concientización y difusión de nuestros proyectos.

**234** VOLUNTARIOS DESDE 2009

## NUESTRO EQUIPO DIRECTIVO



CONSERVACIÓN, EDUCACIÓN E INVESTIGACIÓN



OPERACIONES



COMUNICACIÓN INSTITUCIONAL Y DESARROLLO DE FONDOS



RELACIONES CIENTÍFICAS



RECURSOS HUMANOS



ADMINISTRACIÓN Y FINANZAS



LEGALES

## PROGRAMA DE PRÁCTICAS PROFESIONALIZANTES PARA ESTUDIANTES CON Y SIN DISCAPACIDAD

Desde 2004 el Bioparque es un espacio para la realización de experiencias formativas en un contexto externo y entorno de nuevos aprendizajes.

Ya participaron **97** alumnos de diferentes formaciones técnicas en los sectores de Atención al Visitante, Acuario, Gastronomía, Parquización, Nutrición animal, Administración, Mantenimiento y Depósito.

**97** ESTUDIANTES

## ¿CÓMO ENFRENTAMOS LA PANDEMIA EN 2020?

Conformamos un Comité COVID-19 para generar un protocolo interno e implementar medidas de bioseguridad.

Adecuamos esquemas de trabajo híbrido y sectorizado para acompañar los requerimientos sanitarios.

Acompañamos y gestionamos casos de nuestros colaboradores y sus familias.

# Protegiendo juntos

“

*Trabajar en Temaikèn significa ayudar a la naturaleza...*

porque desde mi lugar tengo la posibilidad de recibir a cada uno de los animales que llegan de rescate y darle la oportunidad de que vuelvan a su hábitat natural, asistiéndolos, alimentándolos y rehabilitándolos.

Es un orgullo pertenecer a la Fundación por sus valores, respeto y cuidado del ambiente.”

MARTÍN GAUBECA



Asistente del Hospital Veterinario.

“

*Trabajar en conservar la biodiversidad es trabajar por el prójimo...*

Somos parte de esa biodiversidad y nada más bello que trabajar por ello.

Mi desvelo es que nuestra especie se reconcilie con la naturaleza y coexistamos en paz. Es un largo camino, donde debemos trabajar juntos, de manera transdisciplinaria e interinstitucional.

Desde el Programa Selva y Pastizal de la Fundación Temaikèn, trabajamos en equipo con gran compromiso por este sueño.”

JERÓNIMO TORRESÍN



Biólogo.

“

*Ser educadora ambiental ha sido un gran aprendizaje...*

es maravilloso poder generar en los visitantes del Bioparque y en la comunidad experiencias inclusivas, memorables y significativas, que les permitan conocer y comprender con la biodiversidad del planeta.

Es una linda oportunidad para sembrar semillas de cambio, conciencia y amor por nuestra madre tierra porque todos podemos ayudar a construir una sociedad más inclusiva y respetuosa con el ambiente.”

LAURA LÓPEZ OJEDA



Especialista en inclusión de personas con discapacidad.

“

*Trabajar en Temaikèn me da la posibilidad de cuidar y aprender...*

de los animales. También es un desafío y crecimiento personal el poder contribuir día a día con ideas para mejorar su ambiente, bienestar, reproducción y desarrollo.

Además me es muy gratificante poder combinarlo con mi pasión por el buceo.”

BELÉN SAFARIAN



Acuarista.

“

*Comencé a trabajar en Temaikèn a fines de 1999,...*

cuando la construcción del Bioparque estaba en marcha. Pasada la obra, me incorporé al equipo de Servicios Generales, donde me dediqué al sector de pintura, desarrollando los planes y procedimientos de mantenimiento.

Junto al resto del equipo, trabajamos día a día por mantener el parque en las mejores condiciones, dando lo mejor de nosotros en pos del bienestar de los animales y la satisfacción de los visitantes.

MIGUEL ROLÓN



Encargado de pintura.

“

*Mi compromiso es producto de este espacio de belleza...*

inigualable, desde donde llegamos a los corazones y promovemos y vivimos cambios de actitudes y comportamientos.

Hoy trabajo en red junto a las personas, organizaciones y empresas aliadas de la Fundación, donde tienen poder la palabra y la acción sincera, los hechos y el esfuerzo de todos los que trabajamos en tan noble sueño: proteger la casa de todos.”

CLARA VICENTINI









Analista en desarrollo de recursos.







# Reporte financiero

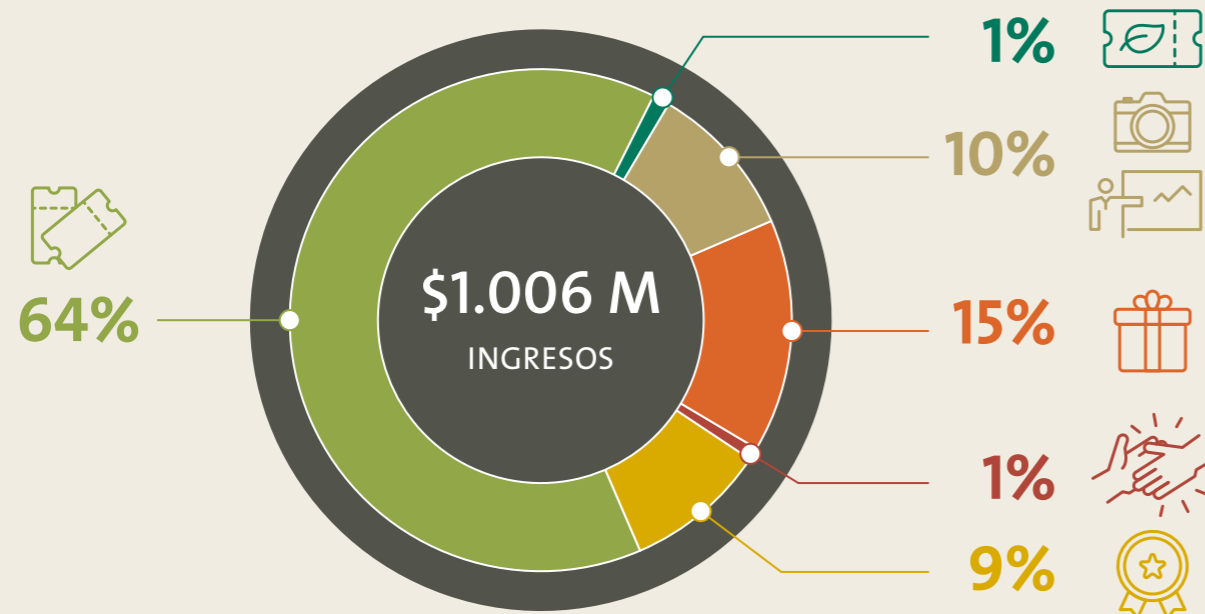
Abril 2021 - Marzo 2022 | Expresado en millones

## INGRESOS

	ENTRADAS BIOPARQUE	ARS \$	642
	CONCESIONES Y OTROS	ARS \$	152
	EDUCATIVO Y TURISMO	ARS \$	102
	DONANTES MAYORES	ARS \$	93
	DONANTES	ARS \$	9
	BIOPASE	ARS \$	8
<b>TOTAL</b>		<b>ARS \$</b>	<b>1.006</b>

## EGRESOS OPERATIVOS

	CUIDADO ANIMAL (BIOPARQUE Y CRET)	ARS \$	288
	COSTO OPERATIVO DEL BIOPARQUE	ARS \$	268
	MANTENIMIENTO	ARS \$	193
	CONSERVACIÓN A CAMPO (ESPECIES Y ECOSISTEMAS)	ARS \$	90
	ADMINISTRACIÓN	ARS \$	76
	EDUCACIÓN PARA LA CONSERVACIÓN	ARS \$	66
<b>TOTAL</b>		<b>ARS \$</b>	<b>981</b>



# Agradecimientos

## EMPRESAS E INSTITUCIONES ALIADAS

Agradecemos el fundamental apoyo de estos grandes colaboradores que hacen posible nuestros programas de conservación y educación:



ADOX S.A.  
AFFORD  
AGFA  
AZAB (Asociación de Zoológicos y Acuarios de Brasil)  
Chapelco Sky Resort  
Deneen Powell Atelier, Inc. (DPA)  
Faber-Castell  
Fundación Grupo Vlokswagen  
Holliday-Scott S.A.  
Incubadoras ADAMI

Labyes  
Maned Wolf SSP  
Ostrava Zoological Garden and Botanical Park  
PAE (Pan American Energy)  
Papel Prensa  
RUS (Río Uruguay Seguros)  
Softbond S.A.  
Veolia  
Wellington Zoo  
Zoos Victoria

## DONANTES INDIVIDUALES MAYORES

Alicia Inés Pavese

Rodrigo Fernández

## DONANTES INDIVIDUALES PEQUEÑOS

A lo largo de todos estos años, contamos con el apoyo de personas que se comprometieron con nuestra misión. Nuestro más sentido agradecimiento a todos y cada uno de los donantes individuales que hicieron y hacen posible seguir trabajando por la conservación y protección de la naturaleza, en especial a los 592 donantes que nos apoyaron durante este ciclo 2021-2022. ¡Gracias!

# Cómo sumarte

Hoy, más que nunca, nuestras acciones tienen real impacto en el futuro. Tenemos la oportunidad de hacer la diferencia.

Protejamos juntos la naturaleza.

## DONÁ

Tu donación nos ayuda a llevar adelante esfuerzos de conservación y educación ambiental. La generosidad de nuestros donantes hace posible que hoy podamos contar historias de recuperación de especies amenazadas, trabajemos activamente por la generación de más áreas naturales protegidas, y continuemos con programas de educación ambiental.



Sumate con tu donación a Fundación Temaikèn.

## SÉ VOLUNTARIO

Creemos que el cambio sólo se logra trabajando en equipo. Necesitamos de personas que quieran asumir el desafío de generar un cambio positivo en la forma de respetar y relacionarnos con la naturaleza.

Para ser voluntario de nuestros programas, contactanos: [voluntariado@temaikèn.org.ar](mailto:voluntariado@temaikèn.org.ar)

## INVOLUCRÁ A TU EMPRESA

Ayorando los esfuerzos de la Fundación Temaikèn, las empresas suman recursos adicionales para la conservación de especies y áreas, y la educación. Apostamos a ser verdaderos aliados, a través de diferentes maneras de asociación y buscando oportunidades de crecimiento conjunto.

Para más información, contactanos: [aliados@temaikèn.org.ar](mailto:aliados@temaikèn.org.ar)

# BIBLIOGRAFÍA

1. "Evaluación de la inmovilidad tónica como técnica para minimizar el estrés de manejo de cautiverio de chuchos (*Myliobatis goodei*) mediante la medición de lactato en sangre". Jañez, J.; Abraham, C.; Palmerio, A.; Argemi, F. Rev. Invest. Desarr. Pesq. 29: 7-13. 2016.
2. "The first hand rearing of larger hairy armadillos (*Chaetophractus villosus*) at the Temaikèn Foundation". M. J. Olocco Diz, A. Duggan. Edentata, 6: 27-30 - 2004.
3. "Voluntary intake by Hyacinth Macaws (*Anodorhynchus hyacinthinus*)". Olocco Diz MJ. In Graffam W, Hellinga D, Maslanka M, Ward A, Eds. Proceedings of the Sixth Conference on Zoo and Wildlife Nutrition, AZA Nutrition Advisory Group, Omaha, NE - 2005.
4. "Preliminary studies of flying foxes' diet intake as an integration work between keepers and nutrition staff at Temaikèn". Olocco Diz MJ, Feo S. In Graffam W, Hellinga D, Maslanka M, Ward A, Eds. Proceedings of the Sixth Conference on Zoo and Wildlife Nutrition, AZA Nutrition Advisory Group, Omaha, NE.: 137-143 - 2005.
5. "Ethogram of the Giant Anteater (*Myrmecophaga tridactyla*) in Captivity: An Experience in the Temaikèn Foundation". T. Leticia Schmidt. Edentata, 13: 38-48 - 2012.
6. "Respuesta Antidepredatoria de Osos Hormigueros (*Myrmecophaga tridactyla*) Mantenidos en Cautividad". Fernandez, G. J.; Orlando, C. G.; Anteater, Sloth and Armadillo Specialist Group. Edentata 15: 52-59 - 2014.
7. "Inmovilización Química de Tres Tatú Carreta (*Priodontes maximus*) en Cautiverio". M. P. Falzone, R.O. Zalazar, G.G. Gachen, M. A. Gaubeca, A. G. Palmerio. Edentata, 14 (1), 66-69 - 2013.
8. "Mechanical Problem Solving by Plush-crested Jays: Are Tools Special After All?". J. Lois-Milevich, L. Rat-Fischer, A. de la Colina, J.C. Reboreda, A. Kacelnik. 56th Annual Conference of the Animal Behavior Society and the 36th International Ethological Conference. Chicago. 23-27 Julio del 2019.
9. "Proteínas del lactosuero en el período perinatal y leche madura de tapir (*Tapirus terrestris*).". Pérez, M. E., P. González Ciccía, R. Zalazar, G. Rodríguez and F. Fernández. Acta zoológica lilloana 54 (1–2): 102–108 - 2010.
10. "Female reproductive tract of the lesser anteater (*Tamandua tetradactyla*, *myrmecophagidae*, *Xenarthra*)". Rossi, L. F., Luaces, J. P., Marcos, H. J. A., Cetica, P. D., Gachen, G., Jimeno, G. P., & Merani, M. S. Anatomy and histology. Journal of Morphology, 272: 1307–1313 - 2011.
11. "Size at hatching and incubation period of *Sympterygia bonapartii* (Moller & Henle, 1841) (Chondrichthyes, Rajidae) bred in captivity at the Temaikèn Aquarium". Jañez, J. & Sueiro, M. Journal of Fish Biology. 70: 648 - 650 - 2007.
12. "Oviposition rate of the fanskate *Sympterygia bonapartii* (Elasmobranchii, Rajidae) (Müller & Henle, 1841) held in captivity". Jañez, J. & Sueiro, M. Pan-American Journal of Aquatic Sciences. 4: 580-582 - 2009.
13. "Growth and reproduction in captivity unveils remarkable life-history plasticity in the smallnose fanskate, *Sympterygia bonapartii* (Chondrichthyes: Rajiformes)". Jañez, J.A., Meijide, F. J., Lucifora, L. O., Abraham, C. & Argemi, F. Neotropical Ichthyology, 16(4), e180013 - 2018.
14. "Horse ooplasm supports in vitro preimplantation development of zebra ICSI and SCNT embryos without compromising YAP1 and SOX2 expression pattern". A. Gambini, M. Duque Rodríguez, M. B. Rodríguez, O. Briski, A. P. Flores Bragulat, N. Demergassi, L. Losinno, D. F. Salamone. PLOS ONE 15(9): e0238948 - 2020.
15. "Genetic assignment and monitoring of yellow cardinals". Domínguez M, Pizzarello G, Atencio M, Scardamaglia RC & Mahler B. Journal of Wildlife Management, 83(6):1336–1344 - 2019.
16. "Rapid and low-cost molecular sexing of a corvid songbird using a single protocol with two universal primer sets". Lois-Milevich, J., Gómez, R.O., Ursino, C.A., Lois, N.A. & de la Colina, A. Ardeola, 68: 501-510 - 2021.
17. "Intestinal parasites of *Leopardus geoffroyi* (Mammalia, Felidae) inhabiting the Paraná River Delta (Argentina): a coprological study". Zonta ML, Ezquiaga MC, Demergassi N, Pereira JA, Navone GT. Rev. Arg. Parasitol. 8(2): 7-14 - 2019.
18. "Tunga penetrans in Giant anteater (*Myrmecophaga tridactyla*) from Argentina". Di Nucci, Dante L.; Ezquiaga, María Cecilia; Abba, Agustín Manuel; Elsevier Science; Veterinary Parasitology: Regional Studies and Reports; 10; 12-2017; 82-84 - 2017.
19. "A participatory approach to marsh deer (*Blastocerus dichotomus*) morbidity and mortality passive surveillance in Argentina: first results". Orozco, M.; Argibay, H.; Minatel, L.; Guillemi, E.; Berra, Y.; Schapira, A.; De Nucci, D.; Marcos, A.; Lois, F.; Falzone, M.; Farber, M. BMC Veterinary Research 16:321 - 2020.
20. "Seasonality of Immunological and Health-State Parameters of Wild Broadnose Sevengill Shark, *Notorynchus cepedianus*". M. C. Sueiro, C. A. Awruch, A. J. Irigoyen, F. Argemi, and M. G. Palacios. Physiological and Biochemical Zoology 92, 24-36 - 2019.
21. "Blood-specific isotopic discrimination factors in the Magellanic penguin (*Spheniscus magellanicus*)". Ciancio Blanc, J. E.; Righi, C.; Faiella, A.; Frere, E.; John Wiley & Sons Ltd. Rapid Communications in Mass Spectrometry 30; 1865-1869 - 2016.
22. Morgenthaler et al, 2016, 2020a, b - 2022.
23. Barrionuevo et al - 2012, 2018, 2019.
24. "NEOTROPICAL XENARTHANS: a data set of occurrence of xenarthran species in the Neotropics." Marques Santos, P.; de la Colina, A. et al. Ecology, 100 (7): e02663 - 2019.
25. "Large-scale migration of a school shark, *Galeorhinus galeus*, in the Southwestern Atlantic". Jaureguizar, A. J.; Argemi, F.; Trobbiani, G. A.; Palma, E D.; Irigoyen, A. J.. Sociedade Brasileira de Ictiologia Neotropical Ichthyology 16: 1-3 - 2018.
26. "Habitat use, seasonality and demography of the broadnose sevengill shark *Notorynchus cepedianus* in central Patagonia: Another piece of the puzzle." Irigoyen AJ, Bovcon N, Trobbiani G, De Wysiecki A M, Argemi F & Jaureguizar AJ. Austral Ecology. 44 (8): 1463-1470 - 2019.
27. "Habitat use, seasonality and demography of an apex predator: sevengill shark *Notorynchus cepedianus* in northern Patagonia". Irigoyen AJ, De Wysiecki AM, Trobbiani G, Bovcon N, Awruch CA, Argemi F, Jaureguizar AJ. Mar Ecol Prog Ser 603:147-160 - 2018.
28. "Abundance and Spatial Distribution of Commerson's Dolphin (*Cephalorhynchus commersonii*) at a Breeding Site: Ría Deseado, Patagonia, Argentina". Righi, Carina F.; Blanco, Gabriela Silvina; Frere, Esteban; European Association for Aquatic Mammals; Aquatic Mammals; 39; 1; 2 - 2013.
29. "Brood parasitism leads to zero recruitment in the globally endangered Yellow Cardinal Gubernatrix cristata." Atencio M., Reboreda, J., & Mahler, B. Bird Conservation International, 1-7 - 2020.
30. "Reintroduction of Cardinal Yellow recovered from wildlife trafficking". Reunión Anual del Grupo Especializado de Planificación en la Conservación (CPSG) de la IUCN. Buenos Aires, Del 31 de octubre al 2 de noviembre del 2019.
31. "Cerrados in Argentina?: Structure, diversity and biogeography of the woody component of a savanna in the Misiones Province". Velazco, S.J.E., F. Galvão, H.A. Keller y N. A. Bedrij. Rodriguésia 69(2): 335-349 - 2019.
32. "*Hedeoma Teyucauarensis* (Lamiaceae), una especie nueva de Misiones, Argentina". Keller, H. A. & Tressens, S. G. Darwiniana, nueva serie, 4(1), 5-11 - 2016.
33. "*Austrochthamalia teyucauarensis* (Apocynaceae: Asclepiadoideae), una nueva especie endémica de Misiones, Argentina". Keller, H. A.; Lillo; Lilloa; 52; 1; 40-45 - 2017.
34. "Novelties in Oxypetalum (Apocynaceae-Asclepiadoideae) for the Argentine Flora". Keller, H. A.; Farinaccio, M. A.; Magnolia Press; Phytotaxa; 184; 1; 7 - 2014; 109-114.
35. "Small but important: The woody vegetation communities on the sandstone outcrops of Teyú Cuaré (Misiones, Argentina)". Velazco, S.J.E., H.A. Keller y F. Galvão. Bol. Soc. Argent. Bot. 53 (3): 421-433 - 2019.
36. "Nuevos registros del Lechuzón Negruzco (*Asio stygius*) en el centro y sur de la provincia de Misiones". M. J. Wioneczak, E. R. Krauczuk, D. A. Meller, D. Sader, A. Martínez, J. A. Torresin, R. Ramirez & R. Flores. Nuestras Aves 66: 12-17 - 2021.
37. "Ectoparasite insects of bats from the fields and weedlands eco-region of Argentina". Autino, A. G. et al. Papéis Avulsos de Zoologia [online]. v60 - 2020.
38. "Primer registro del capuchino vientre negro (*Sporophila melanogaster*) en Argentina". J. E. M. Baigorria, J. A. Torresin y R. E. Ramírez. J El Hornero 35 (2): 141-145 - 2020.
39. "*Pachomius areteguazu* sp. nov. (araneae: salticidae: freyina), and the first description of the epigynum of a member of the nigrus group. Rubio, Gonzalo Daniel; Stolar, Cristian Eric; Baigorria, Julián Emanuel Martín; The Peckham Society; Peckhamia; 234; 1-8. 5 - 2021.
40. "A new species of pachomius Peckham & Peckham (araneae: salticidae), inhabiting a river-bank of northern Argentina". Rubio, Gonzalo Daniel; Baigorria, Julián Emanuel Martín; Stolar, Cristian Eric; Fundación de Historia Natural Félix de Azara; Historia Natural; 11; 2; 141-149. 7 - 2021.



Ruta Provincial 25, Km 0,700 (1625) Escobar  
Buenos Aires - Argentina.  
(0348) 443-6800 | [info@temaiken.org.ar](mailto:info@temaiken.org.ar)

[fundaciontemaiken.org.ar](http://fundaciontemaiken.org.ar)